

UG.0007.19.2022

UCHWAŁA NR XXX/19/2022

RADY GMINY ROZPRZA

z dnia 29 marca 2022 r.

**w sprawie wyrażenia opinii oraz wystąpienia z wnioskiem o nadanie miejscowości
Rozprza statusu miasta**

Na podstawie art. 4b ust. 1 pkt 1 ustawy z dnia 8 marca 1990 r. o samorządzie gminnym (t.j. Dz. U. z 2022 r. poz. 559) oraz §1 ust. 1 rozporządzenia Rady Ministrów z dnia 9 sierpnia 2001 r. w sprawie trybu postępowania przy składaniu wniosków dotyczących tworzenia, łączenia, dzielenia, znoszenia i ustalania granic gmin, nadawania gminie lub miejscowości statusu miasta, ustalania i zmiany nazw gmin i siedzib ich władz oraz dokumentów wymaganych w tych sprawach (t. j. Dz. U. z 2014 r. poz. 310), po przeprowadzonych konsultacjach społecznych, Rada Gminy Rozprza uchwała, co następuje:

§ 1. Opiniuje się pozytywnie nadanie miejscowości Rozprza statusu miasta.

§ 2. 1. Postanawia się wystąpić do Ministra Spraw Wewnętrznych i Administracji, za pośrednictwem Wojewody Łódzkiego, z wnioskiem o nadanie miejscowości Rozprza statusu miasta.

2. Wniosek, o którym mowa w ust. 1, wraz z uzasadnieniem stanowi załącznik do niniejszej uchwały.

§ 3. Wykonanie uchwały powierza się Wójtowi Gminy Rozprza.

§ 4. Uchwała wchodzi w życie z dniem podjęcia.



Przewodnicząca Rady Gminy

Agata Bartkowska

**RADA GMINY
Rozprza**

Załącznik do uchwały Nr XXX/19/2022

Rady Gminy Rozprza

z dnia 29 marca 2022 r.

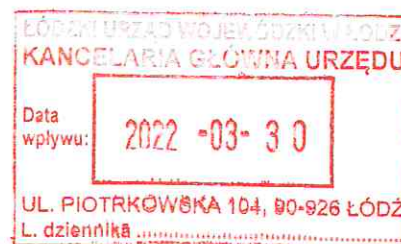
Rozprza, dnia 29 marca 2022 r.

Pan
Mariusz Kamiński
Minister Spraw Wewnętrznych i Administracji
ul. Stefana Batorego 5, 02-591 Warszawa

za pośrednictwem

Pan
Tobiasz Bocheński
Wojewoda Łódzki

Wnioskodawca:
Rada Gminy Rozprza,
97-340 Rozprza, ul. Aleja 900-lecia 3

**WNIOSEK O NADANIE MIEJSCOWOŚCI ROZPRZA STATUSU MIASTA**

Na podstawie art. 4 ust. 2 i 4 oraz art. 4b ust. 1-3 ustawy z dnia 8 marca 1990 r. o samorządzie gminnym (t.j. Dz. U. z 2022 r. poz. 559) oraz § 1 ust. 1 i § 2 Rozporządzenia Rady Ministrów z dnia 9 sierpnia 2001 r. w sprawie trybu postępowania przy składaniu wniosków dotyczących tworzenia, łączenia, dzielenia, znoszenia i ustalania granic gmin, nadawania gminie lub miejscowości statusu miasta, ustalania i zmiany nazw gmin i siedzib ich władz oraz dokumentów wymaganych w tych sprawach (Dz.U. z 2014 r. poz. 310), Rada Gminy Rozprza, po przeprowadzeniu konsultacji z mieszkańcami Gminy, niniejszym wnosi o wydanie przez Radę Ministrów rozporządzenia o nadaniu miejscowości Rozprza statusu miasta.

UZASADNIENIE

We wrześniu 2020 roku Wójt Gminy Rozprza – Janusz Jędrzejczyk poinformował mieszkańców gminy za pomocą mediów lokalnych, iż wystąpi z propozycją w sprawie podjęcia działań na rzecz odzyskania praw miejskich przez miejscowość Rozprza.

Pierwszym działaniem było podjęcie przez Radę Gminy Rozprza w dniu 10 lutego 2022 r. dwóch uchwał:

- Nr XXIX/4/2022 - w sprawie podjęcia procedury związanej z nadaniem miejscowości Rozprza statusu miasta (załącznik nr 1),

- Nr XXIX/5/2022 w sprawie przeprowadzenia konsultacji społecznych z mieszkańcami gminy Rozprza w sprawie nadania miejscowości Rozprza statusu miasta (załącznik nr 2).

W celu wykonania uchwał przedstawionych wyżej w dniu 11 lutego 2022 Wójt Gminy Rozprza wydał Zarządzenie nr 7/2022 w sprawie powołania zespołu ds. opracowania wniosku o nadanie miejscowości Rozprza statusu miasta oraz w dniu 28 lutego 2022 r. Zarządzenie Nr 14/2022 w sprawie powołania zespołu do spraw przeprowadzenia konsultacji społecznych z mieszkańcami gminy Rozprza dotyczących nadania miejscowości Rozprza statusu miasta (załącznik nr 3). Wzór ankiety konsultacyjnej w sprawie nadania miejscowości Rozprza statusu miasta stanowi załącznik do uchwały Nr XXIX/5/2022.

W dniu 28.02.2022 r. Wójt Gminy wydał obwieszczenie o przeprowadzeniu konsultacji z mieszkańcami gminy Rozprza w sprawie nadania miejscowości Rozprza statusu miasta. Obwieszczenie (załącznik nr 4) zostało przekazane sołtysom celem wywieszenia na sołeckich tablicach ogłoszeń oraz umieszczone na stronie internetowej i w Biuletynie Informacji Publicznej Urzędu Gminy w Rozprze.

Stosownie do art. 4 ust. 4 ustawy o samorządzie gminnym (t.j. Dz. U. z 2022 r. poz. 559) nadanie gminie lub miejscowości statusu miasta, ustalenie jego granic i ich zmiana dokonywane są w sposób uwzględniający infrastrukturę społeczną i techniczną oraz układ urbanistyczny i charakter zabudowy. Wszystkie powyższe warunki miejscowość Rozprza spełnia.

Za przyznaniem miejscowości Rozprza statusu miasta przemawiają następujące uwarunkowania:

1) posiadane już przed rokiem 1272 prawa miejskie, które zostały odebrane Rozprze w 1870 przez cara Rosji za udział mieszkańców w Powstaniu Styczniowym;

2) miejski układ urbanistyczny – zabytkowy układ rynku i zwarta zabudowa z wyznaczonymi ulicami;

3) rozwinięta infrastruktura w obszarze urządzeń komunalnych i komunikacyjnych;

4) pełnienie funkcji lokalnego ośrodka administracyjnego, handlowego, usługowego, gospodarczego i kulturalnego dla 35 sołectw i 1 osiedla;

5) siedziba władz gminy, ważny ośrodek kulturalny i oświatowy;

6) względy historyczne i kulturowe oraz więzi społeczne i gospodarcze zapewniające zdolność do wykonywania zadań publicznych;

7) teren zurbanizowany, zamieszkały przez ludność zatrudnioną poza rolnictwem;

8) pozytywne wyniki konsultacji społecznych wspierające uchwałę.

Dzisiaj – występując do Rady Ministrów o przywrócenie praw miejskich – chcemy zadośćuczynić sprawiedliwości historycznej.

Odzyskanie praw miejskich jest także ważne z punktu widzenia prestiżu i dalszego rozwoju miejscowości i całej gminy.

Rozprza w obecnym kształcie, z rozwiniętą infrastrukturą techniczną, miejskim układem urbanistycznym, turystycznym charakterem, nierolniczym charakterem struktury zatrudnienia i dokonaniem zasługuje, aby odzyskać zabrane przez cara Rosji prawa miejskie.

Spis treści wniosku o nadanie praw miejskich

I.	KONSULTACJE SPOŁECZNE	6
II.	PRZESŁANKI HISTORYCZNE	8
III.	PRZESŁANKI SPOŁECZNO-GOSPODARCZE	14
1.	Położenie	14
2.	Zabudowa	17
3.	Miejscowe Plany Zagospodarowania Przestrzennego	19
4.	Przedsiębiorstwa na terenie gminy Rozprza	19
IV.	INFRASTRUKTURA TECHNICZNA GMINY	21
1.	Infrastruktura drogowa, transport publiczny	21
2.	Wodociągi i kanalizacja	23
3.	Gazownictwo	24
4.	Elektroenergetyka	24
5.	Gospodarka odpadami	25
6.	Ochrona środowiska	25
7.	Telekomunikacja i Internet	27
V.	ZABYTKI	27
1.	Miejsca pamięci	30
2.	Kościół parafialny w Rozprzy	34
3.	Układ przestrzenny Rozprzy	35
4.	Cmentarz żydowski i parafialny z kwaterami wojskowymi	36
VI.	STRUKTURA ZATRUDNIENIA	37
VII.	ADMINISTRACJA PUBLICZNA	38
VIII.	OŚWIATA W GMINIE ROZPRZA	39
IX.	POMOC SPOŁECZNA	44
X.	KULTURA	46
XI.	OPIEKA ZDROWOTNA	60
XII.	KULTURA FIZYCZNA I SPORT	61
XIII.	Organizacje pozarządowe	62
XIV.	WSPÓŁPRACA MIĘDZYNARODOWA I MIĘDZYGMINNA	63
XV.	BEZPIECZEŃSTWO I OCHRONA PRZECIWPÓŻAROWA	64

XVI. OKREŚLENIE SZACUNKOWYCH KOSZTÓW JEDNORAZOWYCH I STAŁYCH WPROWADZENIA ZMIANY STATUSU MIEJSCOWOŚCI ROZPRZA.....	67
XVII. INNE PODMIOTY I INSTYTUCJE O CHARAKTERZE PONADLOKALNYM ORAZ MIASTOTWÓRCZYM ..	67
PODSUMOWANIE.....	69
Załączniki:	70

I. KONSULTACJE SPOŁECZNE

W dniu 28 lutego 2022 r. rozpoczęły się konsultacje społeczne dotyczące nadania statusu miasta miejscowości Rozprza. W konsultacjach udział wzięli mieszkańcy gminy Rozprza.

Ze względu na panującą w kraju sytuację epidemiologiczną spowodowaną koronawirusem SARS-CoV-2 zrezygnowano z bezpośrednich zebrań z mieszkańcami w sprawie konsultacji.

Konsultacje odbyły się za pośrednictwem ankiet konsultacyjnych. Wyrażenie woli mieszkańców nastąpiło poprzez odpowiedź na pytanie: „Czy jest Pan/Pani za nadaniem miejscowości Rozprza statusu miasta?” poprzez postawienie znaku „x” w odpowiedniej kratce.

Na stronie internetowej Gminy zamieszczono wszystkie niezbędne informacje i dokumenty dotyczące nadania praw miejskich. Dołożono wszelkich starań, aby informacja o konsultacjach społecznych w sprawie nadania miejscowości Rozprza statusu miasta dotarła do każdego mieszkańca gminy. W tym celu do każdego domostwa dostarczono ulotki, w których zawarte zostały informacje dotyczące korzyści wynikających z nadania praw miejskich, rys historyczny Rozpry oraz odpowiedzi na najczęściej zadawane pytania.

Obwieszczenie Wójta Gminy o przeprowadzeniu konsultacji z mieszkańcami gminy Rozprza zamieszczono w Biuletynie Informacji Publicznej i na stronie internetowej Urzędu Gminy w Rozprze. Przekazano je również sołtysom do wywieszenia na tablicach ogłoszeń w sołectwach. Sołtysi oraz przewodnicząca zarządu Osiedla Niechcice otrzymali ponadto druki ankiet konsultacyjnych. Formularze ankiet dostępne były także na stronie internetowej www.rozprza.pl, w siedzibie Urzędu Gminy w Rozprze, w Ośrodku Pomocy Społecznej w Rozprze oraz Gminnej Bibliotece Publicznej w Rozprze i jej filiach w Milejowie, Mierzynie, Niechcicach, Lubieniu.

Wypełnioną ankietę można było złożyć do skrzynki podawczej z napisem „Konsultacje” znajdującej się w Urzędzie Gminy w Rozprze, Ośrodku Pomocy Społecznej w Rozprze, Gminnej Bibliotece Publicznej w Rozprze i jej filiach w Milejowie, Mierzynie, Niechcicach, Lubieniu, u właściwego sołtysa/przewodniczącej zarządu osiedla Niechcice. Istniała także możliwość przesłania wypełnionej ankiety listem na adres: Urząd Gminy w Rozprze, ul. Aleja 900-lecia 3, 97-340 Rozprza lub w postaci skanu na adres e-mail: konsultacje@rozprza.pl.

Konsultacje zakończyły się 21 marca 2022 r.

Wyniki konsultacji

Wyniki konsultacji w Gminie Rozprza

W przeprowadzonych na terenie całej gminy Rozprza konsultacjach na 12107 osób uprawnionych do oddania opinii, udział wzięły 2322 osoby, co stanowi 19,18%.

1. Liczba opinii „*jestem za*” wynosi 1588, co stanowi **68,39%** wszystkich oddanych opinii na terenie gminy.
2. Liczba opinii „*jestem przeciw*” wynosi 568, co stanowi **24,46%** wszystkich oddanych opinii na terenie gminy.
3. Liczba opinii „*wstrzymuję się*” wynosi 166, co stanowi **7,15%** wszystkich oddanych opinii na terenie gminy.

Wyniki konsultacji w miejscowości Rozprza

W konsultacjach wzięło udział 399 osób na 1609 uprawnionych, co stanowi 24,80%.

1. Liczba opinii „*jestem za*” wynosi 291, co stanowi 72,93% wszystkich oddanych opinii w miejscowości Rozprza.
2. Liczba opinii „*jestem przeciw*” wynosi 94, co stanowi 23,56% wszystkich oddanych opinii w miejscowości Rozprza.
3. Liczba opinii „*wstrzymuję się*” wynosi 14, co stanowi 3,51% wszystkich oddanych opinii.

Wyniki konsultacji w Gminie Rozprza, z wyłączeniem miejscowości Rozprza

W konsultacjach przeprowadzonych we wszystkich miejscowościach na terenie gminy Rozprza, z wyłączeniem miejscowości Rozprza udział wzięły 1923 osoby, co stanowi 18,32% pozostałej części mieszkańców zamieszkałych poza miejscowością Rozprza.

1. Liczba opinii „*jestem za*” wynosi 1297, co stanowi 67,45% wszystkich oddanych opinii na terenie gminy, z wyłączeniem miejscowości Rozprza.
2. Liczba opinii „*jestem przeciw*” wynosi 474, co stanowi 24,65% wszystkich oddanych opinii terenie gminy, z wyłączeniem miejscowości Rozprza.
3. Liczba opinii „*wstrzymuję się*” wynosi 152, co stanowi 7,90% wszystkich oddanych opinii terenie gminy, z wyłączeniem miejscowości Rozprza.

Z podanych wyżej danych wynika, iż zarówno mieszkańcy gminy Rozprza jak i sołectwa Rozprza opowiedzieli się za nadaniem miejscowości Rozprza statusu miasta.

II. PRZESŁANKI HISTORYCZNE

Pierwsza historyczna wzmianka o Rozprzy znajduje się w falsyfikacie mogileńskim z **1065 r.** i bulli gnieźnieńskiej z 1136 r.

Nazwa Rozprza w wielu dokumentach do XIV w. ma różne brzmienia. Falsyfikat mogileński wymienia „Rospir”, bulla gnieźnieńska „Rospra”. W dokumentach z XIII w. nazwa brzmi:

1217 r. w dokumencie Willerma, opata sulejowskiego, „Rospiria”

1227 r. na dokumencie ks. Grzymisławy, „Rospira”

1239 r. w dokumencie ks. Bolesława, „Rospra”

1242 r. w dokumencie Konrada ks. Mazowieckiego, „Respir”

1247 r. w kronice Wielkopolskiej, „Rospna” i „Rospra”

W dokumentach z XIII w., dotyczących Rozprzy, spotykamy głównie wzmianki o kasztelanach rozpierskich. Kasztelania rozpierska w porównaniu z innymi nie była zbyt rozległa. Jej granice z XIII w. określa dokument z 1255 r., dotyczący rozgraniczenia pomiędzy kasztelaniami wolborską i rozpierską.

W 1344 r. król Kazimierz Wielki wystawił dokument wyznaczający drogi handlowe kupcom cudzoziemskim na Węgry i Ruś, przebiegające przez Rozprzę i Piotrków i mówiący o cłach pobieranych z tych miejscowości na rzecz panującego.

Wiek XIV w. dziejach miasta wiąże się z dwiema nierozstrzygniętymi kwestiami: sprawa lokacji i przynależności własnościowej Rozprzy. Przywileje miejskie Rozprzy nie zachowały się. K. Maleczyński, podaje lokację miasta na 1372 r. Według Stanisława Mariana Zajączkowskiego, **lokacja ta nastąpiła przed 1227r.** w czasach Leszka Czarnego, którego działalności gospodarczo-osadniczej wiele miast zawdzięcza swoje lokacje.

Przejście rozpierskiego kompleksu majątkowego w ręce szlacheckie należałoby umieścić między 1344, a 1372 r. Był to bowiem okres, kiedy Rozprza nie posiadała już swego dawnego znaczenia jako centrum polityczne i administracyjne. Ustrój kasztelański przetrwał do końca wieku XIII. W miejsce dawnych kasztelanii, w drugiej połowie XIV w., pojawiają się nowe jednostki administracji terytorialno-państwowej - powiaty.

Rozprza weszła w skład powiatu piotrkowskiego. Piotrków przejął z powodzeniem wszystkie dawne funkcje administracyjne i polityczne kasztelanii rozpierskiej.

W drugim ćwierćwieczu XVII stulecia nastąpiły liczne zniszczenia spowodowane rekwizycjami wojskowymi. Największe straty Rozprza poniosła w okresie potopu szwedzkiego. **Najazd Szwedów w 1655 r.** ma w jej historii znaczenie wyjątkowe.

Tereny wokoło Piotrkowa niszczone były także jesienią 1665 r. i latem 1666 r., w okresie **rokoszu Lubomirskiego**, a później zostały nawiedzone nową falą epidemii „czarnej śmierci”. W następstwie olbrzymich zniszczeń, z lat pięćdziesiątych i sześćdziesiątych, liczba ludności spadła do około 40 - 50% stanu z 1650 r., a liczba spalonych lub zniszczonych budynków wynosiła przeszło 80%.

Konfederacja barska 1768 – 1772 przysporzyła Rozprze zniszczeń i strat. Walki ściągnęły na Rozprzę i okoliczne wsie represje i karne ekspedycje, które trwały bez mała cztery lata.

W wyniku drugiego rozbioru Polski, ziemie położone na północny zachód od Pilicy, znalazły się od roku 1793 w zaborze pruskim. Weszły one w skład tzw. prowincji Prus Południowych. Na początku rządów pruskich w latach 1793 - 1794 Rozprza, będąc siedzibą władz gminnych, należała do departamentu łęczyckiego, w 1795 r. do departamentu piotrkowskiego, a od 1796 r. do departamentu kaliskiego i powiatu piotrkowskiego.

Po zwycięskiej **kampanii Napoleona** w 1806 - 1807 r. przeciwko Prusom, Rozprza weszła w obręb Księstwa Warszawskiego, pozostając w departamencie kaliskim i powiecie piotrkowskim. Latem 1813 r. Rozprzę zajęły wojska rosyjskie, ścigające uchodzącą armię Napoleona.

W okresie Królestwa Polskiego Rozprza należała administracyjnie: od roku 1816 do obwodu piotrkowskiego województwa kaliskiego, po 1842 r. do obwodu piotrkowskiego, ale guberni kaliskiej, od 1845 r. do guberni warszawskiej, powiatu i okręgu piotrkowskiego, a od 1 stycznia 1867 r. do guberni piotrkowskiej i powiatu piotrkowskiego.

W dobie walk o wolność narodową i społeczną Rozprza ma swoje chlubne karty. Już podczas **insurekcji kościuszkowskiej** w 1794 r., urodzony w Rozprze Józef Pawlikowski /1767 - 1829/ był adiutantem naczelnika T. Kościuszki. Szczególnie aktywny jest udział mieszkańców miasteczka w **powstaniu styczniowym**.

Car Rosji rozporządzeniem z 1870 r. odebrał Rozprze prawa miejskie i zrównał ją w prawach z gminami wiejskimi.

W roku 1888 właścicielem majątku w Rozprze został młody wówczas Ignacy Paderewski; majątek ten liczył ponad 100 ha. Po siedmiu latach posiadłość odstąpił Zakrzewskim, którzy utrzymali ją do 1938 r.

*Ignacy Paderewski, w roku 1919
premier rządu.*

Źródło: domena publiczna



W okresie I wojny światowej Rozprza odegrała znaczącą rolę w historii legionów polskich. To właśnie w Rozprzy w roku 1915 **tworzyły się 4 i 6 Pułk Piechoty Legionów Polskich**, które weszły w skład III Brygady.



2 batalion 4 Pułku Piechoty Legionów Polskich kpt. Franciszka Sikorskiego na zbiórce. Rozprza. Kwiecień, 1915 r.

Źródło CAW w Warszawie

Żołnierze 6 Pułku Piechoty Legionów Polskich na rynku w Rozprzy. Lipiec, 1915r. Źródło CAW w Warszawie

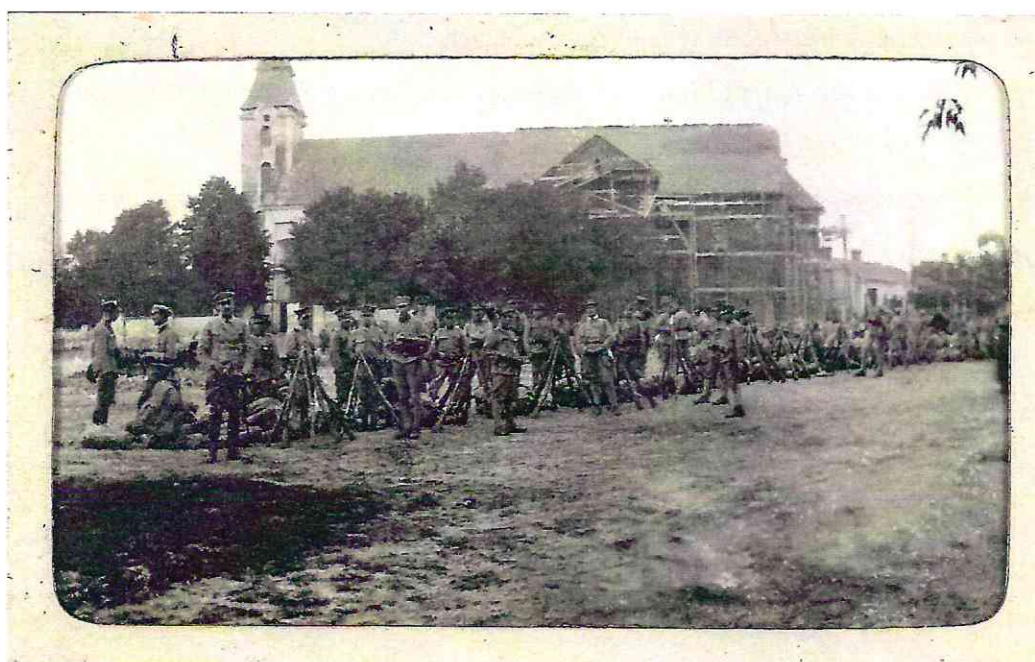




Wręczenie
sztandaru 4pp.
Łochyńsko
14 lipca 1915r.
Źródło Archiwum
Państwowe
w Piotrkowie
Trybunalskim



Poświęcenie w Rozprze sztandaru
4pp. Rozprza lipiec 1915 r.
Źródło: Biblioteka Narodowa



Żołnierze 4 Pułku
Piechoty Legionów
Polskich na rynku
w Rozprze.
Lipiec, 1915 r.
Źródło: Biblioteka
Narodowa

Po odzyskaniu przez Polskę niepodległości w 1918 r. Rozprza, jako siedziba władz gminnych, należała do powiatu piotrkowskiego w województwie łódzkim.

Wrzesień 1939 r. zapisał się w historii Rozprzy tragicznie. Miejscowość znajdowała się na głównej osi natarcia wroga skierowanego na Warszawę. 1 września przeciwko trzem dywizjom i brygadzie kawalerii armii "Łódź", dowodzonej przez generała Juliusza Rommla, rozpoczęły działania wojska niemieckie.



*Schron tradytorowy
dwustronny
w Rozprzy,
wybudowany na linii
obrony Rozprza -
Księży Młyn. Schron
nie uzbrojony
we wrześniu 1939 r.
Źródło: Urząd Gminy
w Rozprzy*

Siły polskie skupione w samej Rozprzy wynosiły około 400 żołnierzy, słabo uzbrojonych z dwiema armatkami przeciwpancernymi.

W trakcie działań wojennych jak i po ich zakończeniu w dniach od 4 do 7 września 1939 r. w sześciu miejscowościach gminy Rozprza, Wehrmacht dokonał mordu na 26 osobach cywilnych: 6 osób zginęło w egzekucjach indywidualnych, pozostałe poniosły śmierć w egzekucjach zbiorowych w wyniku podejmowania przez wojsko niemieckie akcji terrorystycznych.

Spółeczeństwo Rozprzy uczciło pamięć pomordowanych stawiając pomnik na Rynku Piastowskim w 1960 r.

Podczas okupacji hitlerowskiej Rozprza została wcielona do Generalnego Gubernatorstwa - dystrykt radomski, powiat piotrkowski. Policyjny nadzór stanowiła bezpośrednio jednostka żandarmerii hitlerowskiej ustanowiona w pobliskich Niechcicach oraz silny posterunek policji granatowej zorganizowanej w Rozprzy późną jesienią 1939 r. z funkcjonariuszy byłej polskiej Policji Państwowej i ochotników tutejszych mieszkańców, którzy zdecydowali się na współpracę z okupantem. Miejscowy tartak, który przeszedł w ręce niemieckie, dworzec i tory kolejowe nadzorował osobny oddział

żandarmerii niemieckiej. Bardzo bolesne było dla Rozpry wywożenie na roboty do Rzeszy. Na przymusowe roboty wywieziono z gminy około 1800 osób, z czego z samej Rozpry 60. Szczególnie tragiczne były losy Żydów. Początki osadnictwa żydowskiego w Rozprzy przypadają na XVII wiek, kiedy to powstała żydowska gmina wyznaniowa.



*Cmentarz żydowski w Rozprzy.
Źródło: Urząd Gminy w Rozprzy*

Od 1939 roku ziemia rozpierska stała się bazą szkoleniową i organizacyjną oddziałów polskiego ruchu oporu. Już w grudniu 1939 r. w Rozprzy samorzutnie założono komórkę konspiracyjną. Pod koniec 1941 r. w rejonie Rozprzy istniały dwie konspiracyjne kompanie Związku Walki Zbrojnej. Za pomoc partyzantom dokonywano aresztowań we wsiach oraz w samej Rozprzy. Tylko w październiku 1944 r. zatrzymano 60 osób, z czego większość zginęła.

Ziemia rozpierska wniosła poważny wkład do historii walki wyzwoleniczej spod okupacji hitlerowskiej. Czynna postawa miejscowej ludności, skuteczna współpraca działających na tym obszarze organizacji politycznych i partyzanckich, wspólna walka, dała upragnione zwycięstwo.

Dnia 19 stycznia 1945 r. Rozprza została wyzwolona przez jednostki pancerne Armii Czerwonej dowodzone przez generała Kołpaczka. Nastąpił nowy okres w dziejach osady. 22 sierpnia 1944 r. uchylony został podział terytorialny wprowadzony przez okupanta.

Rozprza jako siedziba władz gminnych weszła w skład powiatu piotrkowskiego w województwie łódzkim. Uchwała sejmowa z dnia 25 września 1954 r., dokonała zmian w strukturze organów rad narodowych. Rozprza stała się siedzibą rady gromadzkiej. W roku 1975 po wprowadzeniu dwuszczeblowego systemu terytorialnego organów władzy i administracji, Rozprza jako ośrodek gminny, weszła w skład województwa piotrkowskiego, a od 1999r. jako gmina w składzie województwa łódzkiego.

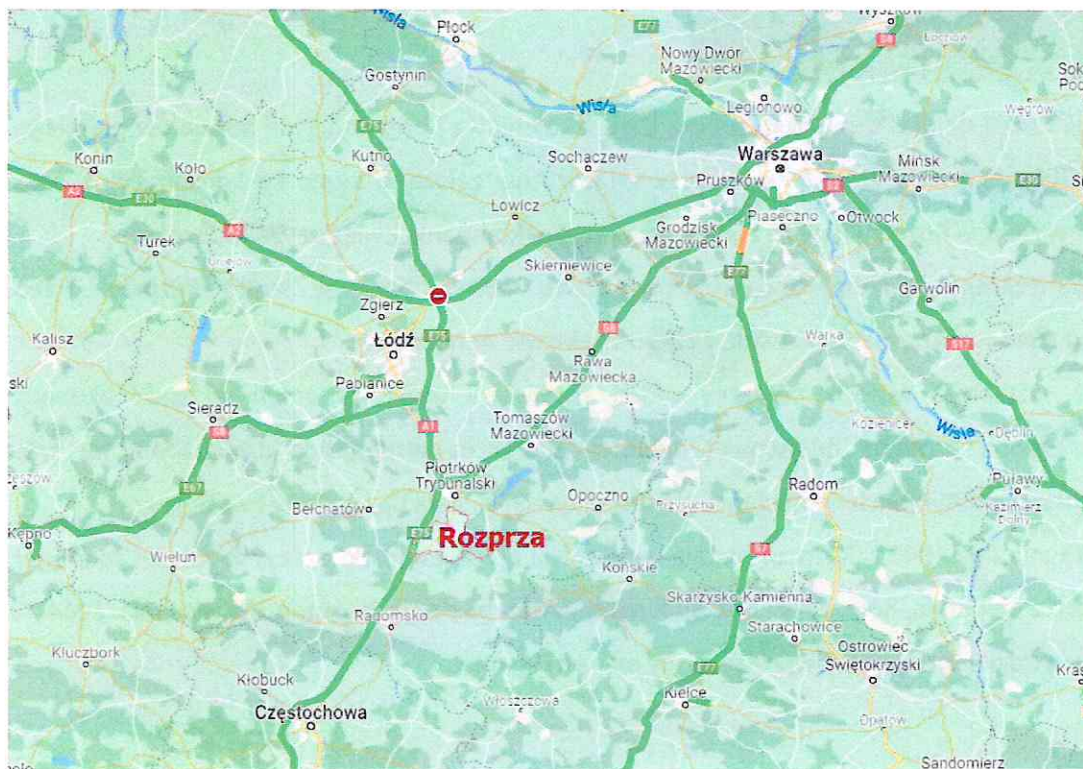
III. PRZESŁANKI SPOŁECZNO-GOSPODARCZE

1. Położenie

Gmina Rozprza należy do większych gmin powiatu piotrkowskiego w województwie łódzkim. Liczy ona ponad 12 tys. Mieszkańców, a sama Rozprza ma ich 1637.

Sąsiaduje bezpośrednio z oddalonym o 13 km Piotrkowem Trybunalskim. Poprzez swoje położenie względem tego 80-tysięcznego miasta, a zarazem w samym centrum Subregionu - stanowi naturalny obszar przepływu towarów, usług, kapitału i zasobów ludzkich. Atuty te dodatkowo wzmacnia dogodna lokalizacja względem głównych szlaków transportowych: autostrady **A1**, drogi krajowej **nr 91**, linii kolejowej Warszawa/Łódź - Piotrków - Częstochowa – Katowice.

Przez jej obszar przepływa rzeka Luciąża, na której zbudowano zbiornik retencyjny Zalew Cieszanowski o powierzchni lustra 217 hektarów.



2. Demografia w Gminie Rozprza

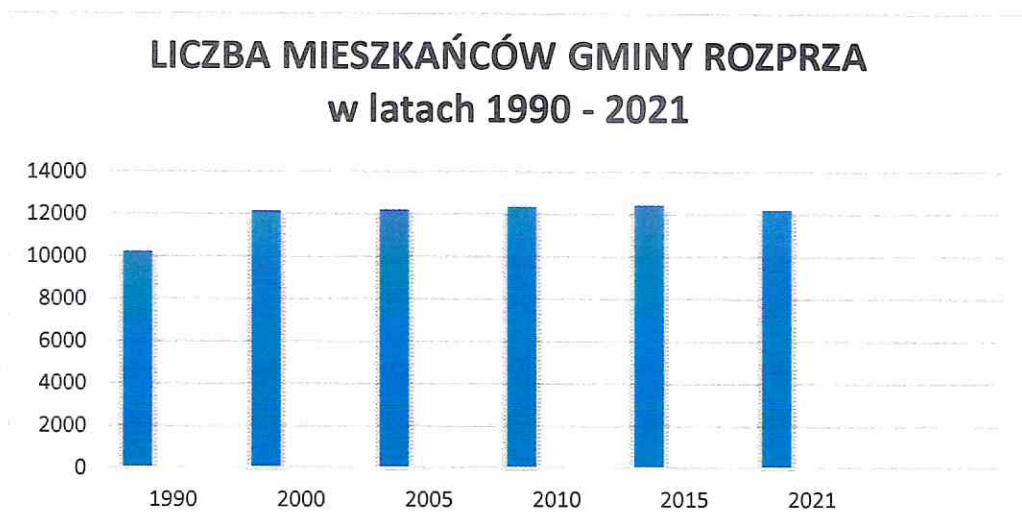
Jednym z podstawowych czynników rozwoju społeczno-gospodarczego gminy są zasoby ludzkie. Sytuacja demograficzna gminy jest dobra dzięki korzystnej strukturze rozwoju.

Wpływ na liczbę ludności w gminie, oprócz przyrostu naturalnego, ma saldo migracji. Fakt osiedlenia się na terenie gminy nowych mieszkańców, przybywających z miasta Piotrkowa Trybunalskiego i innych okolicznych regionów, świadczy o jej atrakcyjności, co ma duże znaczenie dla dalszego rozwoju gminy.

Obecnie największymi miejscowościami w gminie Rozprza są **Rozprza, Niechcice i Longinówka**.

Nazwa miejscowości	Liczba ludności	Nazwa miejscowości	Liczba ludności
Adolfinów	31	Łochyńsko	613
Bagno	122	Magdalena	176
Bazar	256	Mierzyn	624
Biała Róża	34	Milejowiec	311
Białocin	345	Milejów	514
Bogumiłów	69	Niechcice	1307
Bryzki	213	Nowa Wieś	292
Budy	133	Pieńki	72
Budy Porajskie	22	Rajsko Duże	175
Cekanów	265	Rajsko Małe	232
Cieślin	160	Romanówka	226
Dzięciary	135	Rozprza	1637
Gieski	78	Stara Wieś	475
Ignaców	576	Stefanówka	27
Janówka	174	Straszów	403
Kęszyn	187	Straszówek	13
Kisiele	67	Świerczyńsko	144
Kolonia Mierzyn	92	Truszczanek	157
Longinówka	632	Wola Niehcicka Stara	217
Lubień	422	Wroników	265
Łazy Duże	186	Zmożna Wola	119

Stan ludności w gminie Rozprza 2021 r. Źródło: opracowanie własne

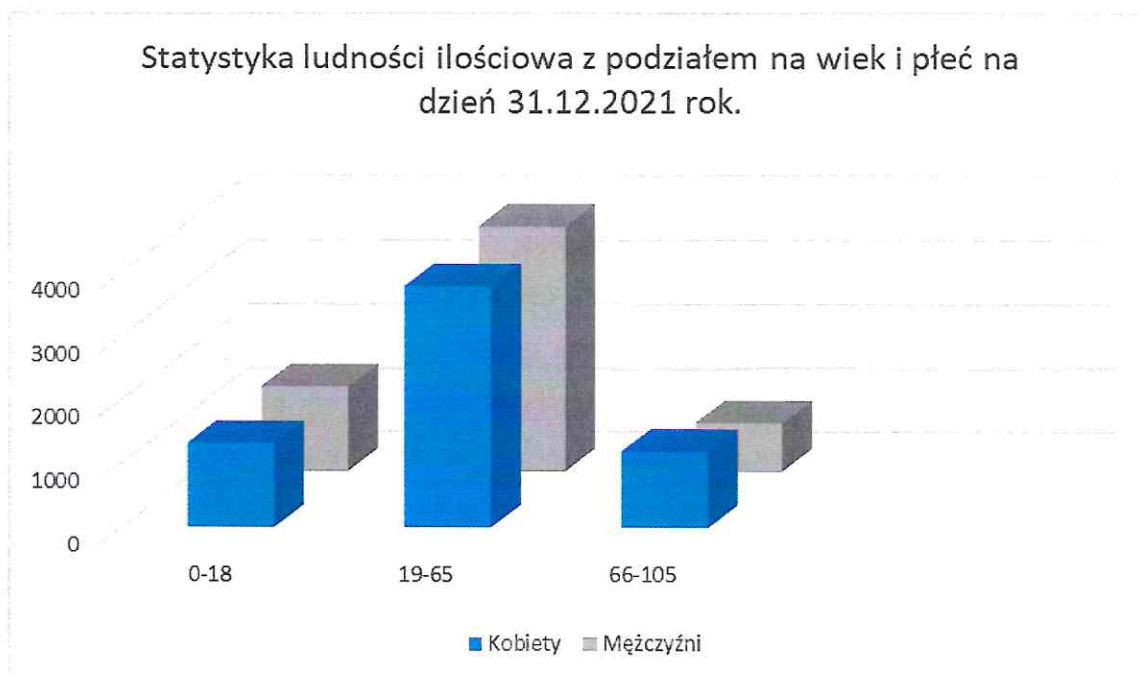


Źródło: opracowanie własne

Miejscowość Rozprza na tle gminy



Źródło: opracowanie własne



Źródło: opracowanie własne

Liczba mieszkańców (na pobyt stały i czasowy) w miejscowości Rozprza, według stanu na dzień 31 grudnia 2021 r. wyniosła 1637 osób.

W Rozprzy zamieszkuje prawie 1/5 ludności gminy.

Mieszkańcy Rozprzy to w większości osoby w wieku produkcyjnym i niewielka liczba w wieku emerytalnym. Obserwowana korzystna struktura wieku wynika z napływu ludzi młodych, poszukujących dobrych warunków do zamieszkania.

Analizując rozwój liczby ludności zauważalny jest stały poziom utrzymujący się od 2000 roku. Początkowo w roku 2000 w miejscowości Rozprza zamieszkiwało około 1521 osób, przez kolejne lata liczba mieszkańców utrzymywała się na podobnym poziomie.

3. Zabudowa

Pierwsza historyczna wzmianka o Rozprzy znajduje się w falsyfikacie mogileńskim z 1065 r. i bulli gnieźnieńskiej z 1136 r.

Około 1227 roku otrzymała prawa miejskie (nie zachował się dokument). Zniszczona na skutek wojen szwedzkich, a także ograniczona w rozwoju poprzez intensywny wzrost znaczenia Piotrkowa – w rezultacie utraciła prawa miejskie w 1870 roku.

Rozprza jest lokalnym ośrodkiem administracji. Centrum miejscowości stanowi zabytkowy rynek wraz z otaczającymi go ulicami. Obecny wizerunek rynku niewiele różni się od tego, który został

uksztaltowany w przeszłości, a więc skupia najważniejsze funkcje miejscowości. Jest miejscem, gdzie toczy się zarówno życie publiczne jak i życie codzienne. Jako prestiżowa przestrzeń jest jego najbardziej reprezentacyjną częścią. Na jego terenie zlokalizowane są: Urząd Gminy, Ośrodek Pomocy Społecznej, Ochotnicza Straż Pożarna, Bank Spółdzielczy Ziemi Piotrkowskiej w Piotrkowie Trybunalskim oddział w Rozprze, Gminne Centrum Kultury wraz z Gminną Biblioteką Publiczną, placówka Poczty Polskiej, kościół parafialny, szkoła podstawowa wraz z Gminnym Zespołem Oświaty, przedszkole niepubliczne. Ponadto znajdują się tu budynki usługowe tj.: dwie apteki, gabinet weterynaryjny, piekarnia, hurtownia materiałów budowlanych, hurtownia hydrauliczna, dwa zakłady pogrzebowe, warsztat samochodowy, szkoła języków obcych, ubezpieczenia, trzy kwaciarnie, zakłady fryzjerskie i kosmetyczne, butiki, liczne sklepy spożywcze i przemysłowe (prywatne i sieciowe), restauracje, sala bankietowa oraz usługi prawne.

Ponadto rynek pełni funkcję kulturalno-rekreacyjną. Jest miejscem spotkań mieszkańców oraz miejscem organizacji różnych wydarzeń kulturalnych, np.: akcji „Narodowe Czytanie”, obchodów uroczystości państwowych, religijnych oraz okolicznościowych.

Zabudowa centrum Rozprze jest zabudową pierzejową z budynkami do dwóch kondygnacji zlokalizowanymi wzdłuż chodników przylegających dróg. Zabudowa ma charakter mieszkaniowo-usługowy. Budynki od strony ulicy mają funkcję usługową, a budynki w głębi nieruchomości funkcję mieszkaniową. W zwartej zabudowie budynki często posiadają funkcję usługową na parterze, a na piętrze funkcję mieszkaniową. Przez centrum Rozprze przebiega droga krajowa nr 91 oraz droga powiatowa nr 1520E. Przez wschodnią część miejscowości przechodzi kolej Katowice-Warszawa z dworcem oraz bocznica kolejową. A przez zachodnią część, Autostrada A1.

Dla miejscowości Rozprza brak jest miejscowego planu zagospodarowania przestrzennego. Zgodnie ze Studium uwarunkowań i kierunków zagospodarowania przestrzennego Gminy Rozprza dla centrum Rozprze głównym przeznaczeniem jest zabudowa mieszkaniowa jednorodzinna i mieszana, zabudowa usługowa i zabudowa przemysłowa. W pozostałej części miejscowości przeważa zabudowa mieszkaniowa mieszana, jednorodzinna i usługowa. Znajdują się tu także tereny rolne i leśne. Centrum miejscowości znajduje się w Gminnej Ewidencji Zabytków jako miejski układ przestrzenny. W Gminnej Ewidencji znajdują się również cmentarz rzymsko-katolicki, cmentarz żydowski, kościół parafialny, plebania i park.

Na terenie Rozprze znajdują się stanowiska archeologiczne.

4. Miejscowe Plany Zagospodarowania Przestrzennego

Około 2% obszaru gminy Rozprza objęte jest miejscowymi planami zagospodarowania przestrzennego. W chwili obecnej obowiązują trzy miejscowe plany zagospodarowania przestrzennego. Dwa kolejne są w trakcie realizacji. Gmina posiada Studium uwarunkowań i kierunków zagospodarowania przestrzennego Gminy Rozprza, przyjęte Uchwałą Nr XXIII/35/2017 Rady Gminy Rozprza z dnia 17 maja 2017 r. Zgodnie ze Studium w obrębie Rozprza znajdują się: tereny zabudowy mieszkaniowej mieszanej - 25,07%; tereny zabudowy mieszkaniowej jednorodzinnej - 11,16%; tereny usług - 1,77%; tereny usług sportu i rekreacji - 0,77%; tereny przemysłu, działalności produkcyjnej, drobnej wytwórczości, przetwórstwa, usług, magazynów, składów, obsługi rolnictwa - 3,55%; tereny lasów i zadrzewień - 15,52%; tereny zalesień - 0,65%; tereny cmentarzy – 0,96%; tereny rolne - 40,55%. Istotą studium jest określenie polityki przestrzennej gminy i lokalnych zasad zagospodarowania przestrzennego, w oparciu o diagnozę uwarunkowań zagospodarowania przestrzennego.

Natomiast uszczegółowienie zasad zagospodarowania terenów następuje w miejscowych planach zagospodarowania przestrzennego. W przypadku, gdy dla wskazanego terenu brak jest obowiązującego miejscowego planu zagospodarowania przestrzennego, określenie sposobów zagospodarowania przestrzennego i warunków zabudowy następuje w drodze decyzji o warunkach zabudowy i zagospodarowania terenu, natomiast lokalizację inwestycji celu publicznego ustala się w drodze decyzji o lokalizacji inwestycji celu publicznego.

5. Przedsiębiorstwa na terenie gminy Rozprza

Istotną rolę w rozwoju społeczno-gospodarczym gminy stanowi przedsiębiorczość. Na terenie gminy funkcjonują głównie mikro i małe przedsiębiorstwa. Większość z nich prowadzona jest na podstawie wpisu w Centralnej Ewidencji i Informacji o Działalności Gospodarczej. Na obszarze gminy stałe miejsce wykonywania działalności gospodarczej ma 525 podmiotów gospodarczych, a dodatkowe miejsce wskazało 46 przedsiębiorców.

Pod względem rodzaju wykonywanej działalności najwięcej firm, prowadzonych przez osoby fizyczne, świadczy usługi w zakresie wykonywania robót budowlanych, wykończeniowych, transportu drogowego towarów, detalicznej sprzedaży artykułów spożywczo-przemysłowych oraz hurtowej i detalicznej sprzedaży materiałów budowlanych, obróbki mechanicznej elementów metalowych, naprawy i konserwacji pojazdów samochodowych.

Obok działalności prowadzonych przez osoby fizyczne, siedziby swoich przedsiębiorstw na terenie gminy posiadają również osoby prawne. Według danych Krajowego Rejestru Sądowego jest ich 17.

W stolicy gminy – Rozprzy swoje biznesy ulokowało najwięcej przedsiębiorców. Stałe miejsce wykonywania mają tutaj 162 działalności osób fizycznych i 8 osób prawnych.

Rozprza stanowi rodzaj centrum zaopatrzeniowego i usługowego dla mieszkańców gminy. Znajdują się tutaj sklepy spożywczo-przemysłowe, sklepy wielobranżowe, sklepy wędliniarskie, hurtownia hydrauliczna, hurtownia elektryczna, gabinety stomatologiczne, salony fryzjerskie i kosmetyczne, sklepy odzieżowe, hurtownie budowlane, hurtownia szkła budowlanego, zakłady stolarskie, kwaciarnie, restauracje, cukiernia, apteki, zakłady usług krawieckich, sklepy papiernicze, dom weselny, zakłady usług pogrzebowych, okręgowa stacja kontroli pojazdów, myjnie samochodowe, serwis komputerów, zakłady mechaniki pojazdów samochodowych, stacje paliw, sala zabaw dla dzieci, prywatna szkoła językowa, gabinet weterynaryjny, lodziarnie, fotograf, sklepy i markety sieciowe (Biedronka, Dino, Delikatesy Centrum), Niepubliczny Zakład Opieki Zdrowotnej, biura rachunkowe, zakład produkcji środków leczniczych i suplementów diety oraz kancelaria prawna.

Mieszkańcy gminy zatrudnienie znajdują głównie na terenie pobliskiego Piotrkowa Trybunalskiego, jednak na terenie gminy również mogą liczyć na oferty pracy.

Do wiodących zakładów pracy na terenie gminy należą:

MTM Centrum sp. z o.o. w Niechcicach – produkcja opakowań, pudełek i kartonów,

Hurtowania Hydrauliczna Mariusz Turniak w Rozprzy – usługi wodno—kanalizacyjne, instalacje hydrauliczne,

Flexipal Polska sp. z o.o. w Ignacowie – produkcja i serwis palet,

Rozsada Polska sp. z o.o. w Kisielach – uprawa warzyw, roślin korzeniowych i bulwiastych,

PPHU „ROL-BUD” w Rozprzy – sprzedaż materiałów budowlanych, artykułów sanitarnych, drewna,

M.M. METAL-BUD sp. z o.o. w Niechcicach – wytwórnia konstrukcji stalowych oraz żelbetowych,

Elanda Pharma z o.o. w Rozprzy – zakład produkcji i wytwarzania produktów leczniczych i suplementów diety,

Przedsiębiorstwo Usługowo Handlowe TRANSPED Jerzy Wojtasik w Milejowie – sprzedaż materiałów budowlanych, sprzedaż artykułów gospodarstwa rolnego,

P.U.H. „Eurosprzęt” Mieczysław Wiczorek – usługi dźwigowe, wynajem dźwigów, żurawi i podnośników,

JUBA sp. z o.o. sp. k. w Niechcicach – produkcja i sprzedaż wyrobów z mięsa.

VI. INFRASTRUKTURA TECHNICZNA GMINY

Istotne znaczenie dla rozwoju społeczno-gospodarczego gminy Rozprza ma jej działalność inwestycyjna ukierunkowana na rozwój infrastruktury technicznej związanej z potrzebami bytowymi mieszkańców. Dzięki środkom własnym oraz pozyskiwanym dofinansowaniom wizerunek gminy oraz warunki egzystencjonalne mieszkańców ulegają ciągłej poprawie. Należy podkreślić, iż inwestycje dotyczą terenu całej gminy, choć nie sposób pominąć wkładu wniesionego w rozwój miejscowości Rozprza. Dzięki prowadzonym inwestycjom Rozprza stała się miejscem sprzyjającym rozwojowi przedsiębiorczości oraz osiedlaniu nowych mieszkańców.

Wychodząc naprzeciw potrzebom mieszkańców, opracowana została Strategia Rozwoju Gminy Rozprza, ukierunkowana na rozwój w wymiarze społecznym, gospodarczym, przestrzennym, środowiskowym i instytucjonalnym. Bez wątpienia do realizacji celów strategicznych przyczyniają się inwestycje realizowane w zakresie infrastruktury: drogowej, oświatowej, sportowo-rekreacyjnej oraz estetyczno-egzystencjonalnej.

1. Infrastruktura drogowa, transport publiczny

Układ drogowy miejscowości Rozprza tworzą: droga krajowa nr 91 biegnąca przez miejscowość z północy na południe poprzez ciąg ulic Piotrkowska i Legionów Polskich, droga powiatowa nr 1520E biegnąca ze wschodu na zachód poprzez ciąg ulic Kościuszki i Aleja 900-lecia oraz drogi gminne i wewnętrzne stanowiące siatkę układu ulicznego Rozprzy.

Łączna długość sieci ulicznej miejscowości Rozprza wynosi około 12,5 km. Zdecydowaną większość (85,6%) tj. 10,7 km stanowią ulice o nawierzchni bitumicznej. Pozostałą część (14,4%) tj. 1,8 km stanowią ulice o nawierzchni twardej nieulepszonej tzn. tłuczniowej.

Na terenie miejscowości Rozprza znajdują się 23 ulice charakteryzujące się dobrym i bardzo dobrym stanem technicznym. W większości ulic o nawierzchni bitumicznej poprowadzone są ciągi piesze (chodniki). Zdecydowana większość sieci drogowej Rozprzy posiada oświetlenie uliczne.

Dobrze rozwinięta sieć uliczna miejscowości Rozprza jest efektem przeprowadzonych procesów inwestycyjnych na przestrzeni wielu lat. Liczne inwestycje drogowe obejmujące przebudowę nawierzchni, budowę chodników oraz zakup i montaż wyposażenia drogowego w postaci lamp oświetleniowych, znaków drogowych znacząco przyczyniły się do stworzenia funkcjonalnego układu drogowego Rozprzy, przyjaznego zarówno kierowcom jak i pieszym.



Zdjęcie: Rozprza, ul. Leśna. Źródło: Urząd Gminy w Rozprzy



Zdjęcie: Rozprza, ul. Rynek Piastowski. Źródło: Urząd Gminy w Rozprzy

Przez teren gminy Rozprza przebiega linia kolejowa zapewniająca bezpośrednie połączenie miejscowości Rozprza z miastami takimi jak: Piotrków Trybunalski, Łódź, Koluszki, Radomsko oraz

Częstochowa. Na obszarze całej gminy zlokalizowanych jest 67 przystanków autobusowych, a transport publiczny realizowany jest przez prywatnych przewoźników. Ponadto dla dzieci uczących się w szkołach na terenie gminy zorganizowany jest transport autobusowy.



Zdjęcie: Rozprza z lotu ptaka. Źródło: Urząd Gminy w Rozprzy

2. Wodociągi i kanalizacja

Gmina oraz miejscowość Rozprza jest zwodociągowana na całym obszarze. Jednakże w niektórych rejonach gminy powstają nowe osiedla, które nie posiadają dostępu do sieci wodociągowej. Taka sytuacja ma miejsce m. in. w miejscowości Longinówka od skrzyżowania z drogą krajową 91 do torów PKP w kierunku miejscowości Krzyżanów. Długość sieci wodociągowej na terenie gminy wynosi 169,50 km, natomiast w miejscowości Rozprza 12,38 km.

Na terenie gminy zlokalizowane są 4 ujęcia wody, w miejscowościach: Białocin, Milejów, Mierzyn i Lubień. W przypadku awarii zasilania ujęcia wody w Białocinie, alternatywnym sposobem zaopatrzenia w wodę pitną jest jej zakup, po wcześniejszym uzgodnieniu, od Gminy Wola Krzysztoporska. Natomiast w przypadku awarii ujęć w Milejowie, Mierzynie i Lubieniu zaopatrzenie w wodę pitną może być realizowane poprzez jej dostarczenie w cysternach i zbiornikach. Woda do celów sanitarnych może być dostarczana samochodami jednostek straży pożarnej.

Na terenie miejscowości Rozprza, Niechcice, Magdalenka oraz Milejów istnieje kanalizacja sanitarna. Długość sieci kanalizacyjnej w miejscowości Rozprza wynosi 8,110 km i przyłączone są do niej nieruchomości z 19 ulic: Alei 900-lecia, Cichej, Kościuszki, Krótkiej, Kwiatowej, Legionów

Polskich, Leśnej, Osiedlowej, Parkowej, Pawlikowskiego, Piotrkowskiej, Rynku Piastowskiego, Słonecznej, Sosnowej, Spacerowej, Sportowej, Szkolnej i Wąskiej. W Niechcicach sieć wodociągowa mierzy 4,323 km i korzystają z niej mieszkańcy ulic: Akacjowej, Jesionowej, Klonowej, Lipowej, Zamurowej, Szkolnej, Krótkiej, Osiedla Przylesie, Poprzecznej, Sportowej oraz częściowo Zakładowej, Piotrkowskiej i Częstochowskiej. Ponadto sieć kanalizacyjna istnieje w miejscowości Magdalenka (0,83 km) oraz Milejów (0,198 km), gdzie podłączonych jest część nieruchomości z ulicy Konopnickiej oraz jedna z ulicy Kościuszki.

Obecnie trwają prace projektowe zakładające budowę w roku 2022 oraz 2023 kanalizacji sanitarnej w miejscowości Rozprza ulice: Polna, Piotrkowska wraz z nowym osiedlem oraz w miejscowości Niechcice ulice: Zakładowa, Sportowa oraz Krótka.

Na terenie gminy Rozprza funkcjonują 3 oczyszczalnie ścieków. Najstarsza z nich została wybudowana w 2002 r. w Milejowie. Zgodnie z pozwoleniami wodnoprawnymi wielkość maksymalnego dziennego przepływu ścieków wynosi 6,4 m³/d, natomiast średnie przepływy w 2021 r. wynosiły 4 m³/d. Niewielka wydajność tej oczyszczalni wyklucza rozbudowę infrastruktury, która mogłaby być do niej podłączona. W 2009 r. została ukończona budowa oczyszczalni ścieków w Rozprzy. Wielkość maksymalnego dziennego przepływu tej oczyszczalni wynosi 510 m³/d, natomiast średnie przepływy w 2021 r. wynosiły 123 m³/d. Najnowszą oczyszczalnią na terenie gminy jest oddana do użytku w 2011 r. oczyszczalnia w Niechcicach. Wielkość jej maksymalnego dziennego przepływu wynosi 530 m³/d, natomiast średnie przepływy w 2021 r. wynosiły 188 m³/d. Oczyszczalnie w Rozprzy oraz w Niechcicach są przystosowane do przyjęcia większej ilości ścieków niż dotychczas, co pokazują w/w parametry.

3. Gazownictwo

Przez tereny gminy Rozprza przebiega gazociąg wysokiego ciśnienia DN 350 MOP 3,2 MPa relacji Piotrków Trybunalski – rz. Warta oraz nieczynny gazociąg DN 350.

Na terenie gminy Rozprza istnieje również sieć gazowa dystrybucyjna będąca własnością PSG Sp. z o.o. (załącznik nr 6):

- gazociąg średniego ciśnienia – 1927 m
- przyłącza średniego ciśnienia – 69m/8szt.

4. Elektroenergetyka

Sieci energetyczne znajdujące się na terenie gminy Rozprza w pełni zaspokajają zapotrzebowanie mieszkańców i przedsiębiorców na energię.

Na terenie gminy znajdują się:

- sieć niskiego napięcia -długości 237 km
- sieć średniego napięcia- długość 134 km
- sieć wysokiego napięcia- długość 3 km

Dodatkowo w najbliższym okresie PGE Dystrybucja S.A planuje następujące inwestycje:

- w m. Straszów- modernizacja sieci średniego napięcia
- w m. Rozprza od ul. Polnej do Piotrkowskiej – modernizacja sieci średniego napięcia
- w m. Truszczańek – modernizacja sieci średniego napięcia
- pomiędzy miejscowościami Rozprza i Łochyńsko – modernizacja sieci średniego napięcia.

5. Gospodarka odpadami

Gmina Rozprza, realizując zadania z zakresu gospodarowania odpadami komunalnymi, obejmuje odbiorem odpadów i ich zagospodarowaniem nieruchomości, na których zamieszkują mieszkańcy. Właściciele nieruchomości, na których nie zamieszkują mieszkańcy a powstają odpady komunalne, zobowiązani są do podpisania indywidualnych umów na odbiór i zagospodarowanie odpadów komunalnych.

W wyniku przeprowadzonego przez Gminę zamówienia publicznego, odbiór odpadów w bieżącym roku jest realizowany przez przedsiębiorstwo Fart-Bis. Firma, w ramach świadczonej usługi, wyposaża nieruchomości w worki do selektywnej zbiórki odpadów, natomiast pojemniki do gromadzenia odpadów zmieszanych są zapewniane przez Gminę. Gmina prowadzi Punkt Selektywnej Zbiórki Odpadów Komunalnych, do którego właściciele nieruchomości mogą dostarczać odpady w ramach wnoszonej przez siebie opłaty za gospodarowanie odpadami komunalnymi. Wychodząc naprzeciw potrzebom mieszkańców, Gmina raz w roku organizuje odbiór odpadów wielkogabarytowych bezpośrednio z nieruchomości. Ponadto, na podstawie powierzenia, Zakład Gospodarki Komunalnej Gminy odbiera trzy razy w roku bezpośrednio z nieruchomości popiół paleniskowy.

Na dzień 31 grudnia 2021 r. systemem gospodarowania odpadami komunalnymi na terenie gminy Rozprza były objęte 3243 nieruchomości, w których zadeklarowano zamieszkiwanie 10729 osób. W samej miejscowości Rozprza dane te wynoszą odpowiednio: 504 i 1393.

6. Ochrona środowiska

Gmina oraz miejscowość Rozprza charakteryzuje się głównie jednorodzinną zabudową mieszkaniową. Niektóre starsze budynki, zarówno mieszkalne, jak i gospodarcze są wciąż pokryte płytami zawierającymi azbest. Aby przyspieszyć proces usuwania azbestu Rada Gminy Rozprza podjęła w dniu 25 kwietnia 2014 r. uchwałę Nr XXXI/25/14 w sprawie regulaminu finansowania zadań z zakresu usuwania azbestu i wyrobów zawierających azbest z terenu Gminy Rozprza. W 2015 roku na zlecenie

Gminy została przeprowadzona inwentaryzacja, natomiast 1 grudnia 2015 Rada Gminy Rozprza podjęła uchwałę Nr XI/75/2015 w sprawie przyjęcia „Programu usuwania azbestu z terenu gminy Rozprza wraz z inwentaryzacją”. Dnia 24 stycznia 2016 roku, w związku z aktualizacją inwentaryzacji, Rada Gminy podjęła uchwałę Nr XVI/43/2016 zmieniającą poprzednią uchwałę. Począwszy od 2014 r. Gmina pomaga mieszkańcom w usuwaniu azbestu. W ramach realizacji zadania, wyłoniony przez gminę podmiot, świadczy usługę właściwego zapakowania, załadunku, transportu i przekazania azbestu i wyrobów zawierających azbest na odpowiednie składowisko odpadów niebezpiecznych. Źródłem finansowania przedmiotowego zadania są środki pozyskane przez Gminę z Wojewódzkiego Funduszu Ochrony Środowiska i Gospodarki Wodnej w Łodzi oraz środki własne z budżetu Gminy Rozprza.

Poniższa tabela przedstawia dane dotyczące kosztów poniesionych w poszczególnych latach na realizację zadania usuwania azbestu oraz liczbę nieruchomości, które skorzystały z usługi.

	Koszt usługi [brutto]	Ilość odebranego i zutylizowanego azbestu	Ilość nieruchomości, z których odebrano i zutylizowano azbest	W tym:		
				- z budynku mieszkalnego	- z budynku gospodarczego	- azbest zmagazynowany
2014 r.	36 880,82 zł	115,614 Mg	43	33	13	0
2015 r.	0,00 zł	0 Mg	0	0	0	0
2016 r.	48 022,76 zł	168,430 Mg	52	24	37	0
2017 r.	27 483,12 zł	120,540 Mg	46	27	21	0
2018 r.	29 375,83 zł	115,744 Mg	43	22	24	0
2019 r.	49 078,06 zł	137,705 Mg	36	19	27	0
2020 r.	37 190,02 zł	101,280 Mg	46	26	25	1
2021 r.	69 584,40 zł	169,999 Mg	64	28	46	2

W roku 2021 Gmina Rozprza zamontowała instalacje fotowoltaiczne na 6 budynkach użyteczności publicznej.

Od roku 2021 realizowany jest gminny program dotacji do wymiany pieców węglowych dla mieszkańców. W roku 2021 udzielono 153. dofinansowań do wymiany pieców na proekologiczne.

7. Telekomunikacja i Internet

Na terenie Gminy Rozprza dostęp do stacjonarnego Internetu jest realizowany przez Orange Polska S.A. Dostępny jest również Internet światłowodowy realizowany przez firmę PHU VATUS Rafał Wejman o prędkości do 1000 Mb/s. Firma ta oferuje również telewizję cyfrową IP. Ponadto w trakcie budowy jest infrastruktura światłowodowa operatora Firmy Nexera, która będzie dostarczać Internet do placówek oświatowych. Dostęp do Internetu oraz sieci telefonicznej stacjonarnej i komórkowej obejmuje cały teren gminy Rozprza.

V. ZABYTKI

Zarządzeniem Nr 42/2013 z dnia 17 września 2013 r. Wójt Gminy Rozprza założył Gminną Ewidencję Zabytków Gminy Rozprza. Obejmuje ona 62 zabytki nieruchomości oraz 163 stanowiska archeologiczne. Wśród zabytków nieruchomości zlokalizowanych na terenie Gminy Rozprza do rejestru zabytków województwa łódzkiego wpisane są następujące obiekty:

1. Park dworski we wsi Straszów – Decyzja L.dz. Kl.IV-5340/39/83 r. z dnia 31.08.1983 r., Nr rej. 322, Decyzja L.dz. PSOZ-6530/39/93 z dnia 04.11.1993 r.
2. Park pałacowy w Niechcicach – Decyzja L.dz. Kl.IV-5340/28/83 r. z dnia 31.08.1983 r., Nr rej. 311, Decyzja PSOZ-6530/46/94 z dnia 10.10.1994 r.
3. Pałac i oficyna w Niechcicach – Decyzja WOUZ.ZRR.5140.108.2020.WR z dnia 02.03.2021 r., Nr rej. A/399;
4. Kościół parafialny p.w. Św. Mikołaja w Mierzynie – Decyzja Kl.IV-680/497/67 z dnia 16.09.1967 r., Nr rej. 186;
5. Park Dworski w Mierzynie – Decyzja L.dz. Kl.IV-5340/27/83 r. z dnia 31.08.1983 r., Nr rej. 310.
6. Kościół parafialny rzymsko-katolicki p.w. Opieki Św. Józefa w Milejowie – Decyzja WUOZ-640/123/2004 z dnia 20.05.2004 r., Nr rej. A/10.
7. Park dworski w Milejowie – Decyzja L.dz. Kl.-5340/30/83 r. z dnia 31.08.1983 r., Nr rej. 313, Decyzja L.d. PSOZ- 6530/10/94.

Ponadto do rejestru zabytków województwa łódzkiego wpisane są następujące zabytki ruchome:

1. Wyposażenie kościoła parafialnego pw. NMP Królowej Korony Polskiej w Lubieniu:
 - Obraz Wniebowzięcia Matki Boskiej z XVII w.,
 - Obraz – św. Hubert – Józefa Mehoffera z 1943 r.,
 - fragment polichromii Józefa Mehoffera z 1942 r. – Narodziny Dzieciątka,Decyzja Kl.IV-660/33/71 z dnia 1971 r., Nr rej.75.

2. Wyposażenie kościoła parafialnego pw. Nawiedzenia NMP, Św. Wojciecha i Stanisława w Rozprzy:

a) Decyzja Kl.IV-660/40/71 z dnia 24.03.1971 r., Nr rej. 82:

- Ołtarz boczny pw. Matki Boskiej Bolesnej z II poł. XVIII w.,
- Ołtarz boczny pw. Św. Bartłomieja z II poł. XVIII w.,
- Ołtarz boczny pw. Serca Jezusowego z II poł. XVIII w.,
- Ołtarz boczny Św. Wojciecha z II poł. XVIII w.,
- Obraz – Matka Boska adorująca Dzieciątka z XVII/XVIII w.,
- Portret Szymona Zaremby z pocz. XVIII w.,
- Ambona z końca. XVIII w.,
- Dalmatyka z końca. XVIII w.,

b) Decyzja L.dz. PSOZ-660/48/92 z dnia 04.12.1992 r., Nr rej. 158:

- Chrzcielnica, późny barok, II poł. XVIII w.,
- Komoda zakrystyjna, rokoko, II poł. XVIII w.,
- Rzeźba Św. Stanisław, rokoko, po 1763 r.,
- Rzeźba Św. Wojciech, rokoko, po 1763 r.,
- Krucyfiks procesyjny, późny barok, II poł. XVIII w.,
- Krucyfiks, eklektyzm, pocz. XX w.,
- Feretron – Serce Jezusowe, Matka Boska ze Św. Dominikiem i św. Katarzyną Sieneńską, eklektyzm, II poł. XIX w.,
- Feretron - Matka Boska z Dzieciątkiem, Św. Józef z Dzieciątkiem, eklektyzm, II poł. XIX w.,
- Obraz Matka Boska z Dzieciątkiem, eklektyzm, k. XIX w.,
- Monstrancja, rokoko, II poł. XVIII w.,
- Lichtarze, 9 sztuk, k. XIX w., Norblin,
- Lichtarze, 8 sztuk, k. XIX w., Fraget,
- Żyrandol, eklektyzm, k. XIX w.

Rada Gminy Rozprza w dniu 27 czerwca 2018 r. podjęła Uchwałę Nr XXXII/56/2018 w sprawie określenia zasad udzielania dotacji na prace konserwatorskie, restauratorskie lub roboty budowlane przy zabytku wpisanym do rejestru zabytków (Dz. Urz. Woj. Łódz. z 2018 r. poz. 3677). W 2018 r. udzielono dotacji w wysokości 20 000 zł na renowację Ambony w kościele parafialnym pw. Nawiedzenia NMP, św. Wojciecha i Stanisława w Rozprzy.



Zdjęcie: Pałac w Niechcicach. Źródło: Urząd Gminy w Rozprzy



Zdjęcie: Kościół parafialny p.w. Św. Mikołaja w Mierzynie. Źródło: Urząd Gminy w Rozprzy

1. Miejsca pamięci

Na cmentarzach parafialnych położonych na terenie gminy Rozprza znajdują się miejsca pochówku bohaterów I i II wojny światowej. Wśród nich są zarówno mogiły zbiorowe, jak i groby indywidualne. Ponadto w miejscowościach Lubień i Mierzyn na ścianach kościołów umiejscowione zostały tablice pamiątkowe: w Lubieniu poświęcona pamięci cywilów i żołnierzy wywiezionych przez żandarmerię niemiecką w 1943 r. i pomordowanych w obozach zagłady, w Mierzynie upamiętniająca zwycięską bitwę stoczoną pod Żerechową przez żołnierzy Armii Krajowej oddziału „Burza” dnia 9 maja 1944 roku. W centrum miejscowości Mierzyn znajduje się pomnik wzniesiony na cześć partyzantów Armii Krajowej oddziału „Wicher”, których zwycięska bitwa pozwoliła na ocalenie 30 parafian Mierzyna. W miejscowości Milejów znajduje się obelisk poświęcony Tadeuszowi Kościuszce wzniesiony w 1919 r. i poddany renowacji w roku 2002. Corocznie w rocznicę uchwalenia Konstytucji 3 maja oraz z okazji Dnia Strażaka przypadającego w dniu 4 maja po mszy świętej druhowie Ochotniczej Straży Pożarnej składają kwiaty pod obeliskiem Tadeusza Kościuszki. Dzięki inicjatywie mieszkańców na terenie gminy powstały również pomniki poświęcone pamięci cywilów zamordowanych przez niemieckiego okupanta w czasie II wojny światowej. Znajdują się one w Longinówce, Milejowcu i Rajsku Małym.



Zdjęcie: Obelisk poświęcony Tadeuszowi Kościuszce. Źródło: Urząd Gminy w Rozprzy



Zdjęcie: Mogiła zbiorowa 5 żołnierzy Armii Krajowej poległych w 1942 r. znajdująca się na cmentarzu parafialnym w Rozprzy. Źródło: Urząd Gminy w Rozprzy



Zdjęcie: Pomnik poświęcony pamięci pomordowanych mieszkańców Milejowca w 1939 r. Źródło: Urząd Gminy w Rozprzy

Głównym miejscem uroczystości patriotycznych na terenie gminy Rozprza jest cmentarz Żołnierzy Wojska Polskiego poległych we wrześniu 1939 r. w Milejowie. Jest on jednym z największych cmentarzy wojennych w regionie, licznie odwiedzany przez osoby z całej Polski. Jest jednym z najlepiej zachowanych w województwie łódzkim miejscem upamiętniającym bohaterstwo i poświęcenie żołnierzy poległych w czasie II wojny światowej. Corocznie od ponad 20 lat, w pierwszą niedzielę września, w rocznicę wybuchu II wojny światowej na cmentarzu odbywają się uroczystości ku czci poległych, w których uczestniczą miejscowi księża, przedstawiciele Powiatu Piotrkowskiego oraz Gminy Rozprza, jednostki OSP, kombatancki, żołnierze, harcerze, młodzież, dzieci i mieszkańcy gminy. W trakcie uroczystości składane są kwiaty i znicze na grobach żołnierzy spoczywających na cmentarzu, między innymi na grobie ppłka Stanisława Sienkiewicza. Ppłk Sienkiewicz jest patronem Szkoły Podstawowej w Milejowie. Uczniowie tej szkoły w dniu 8 maja obchodzą Dzień Patrona, w ramach którego odbywa się akademie, następnie przemarsz społeczności szkolnej na cmentarz w celu złożenia kwiatów i zniczy na grobie Podpułkownika.

Cmentarz wojenny Żołnierzy Wojska Polskiego poległych we wrześniu 1939 r. w Milejowie jest ujęty w wojewódzkiej ewidencji grobów i cmentarzy wojennych prowadzonej przez Łódzki Urząd Wojewódzki w Łodzi oraz w Gminnej Ewidencji Zabytków Gminy Rozprza. Jest także objęty ochroną konserwatorską Wojewódzkiego Konserwatora Zabytków w Łodzi.

Cmentarz jest miejscem spoczynku 631 żołnierzy poległych w dniach 4 – 6 września 1939 r. w obronie Piotrkowa Trybunalskiego, w walce z I Niemiecką Dywizją Pancerną. Zidentyfikować udało się zaledwie 157 poległych, w tym 24 oficerów i 133 żołnierzy szeregowych. 473 osoby zostały pochowane jako nieznanne. Pierwszy pomnik ku czci poległych żołnierzy wybudowano w 1967 r. Uroczystości odsłonięcia odbyły się 29 października 1967 r. W 2001 roku cmentarz odnowiono. Przebudowano gruntownie kwatery, uporządkowano alejki i wykonano nowy obelisk. W 2018 r. pomnik na cmentarzu został odnowiony. W ramach prac wykonano wówczas nowy tynk cementowo-wapienny, tynk strukturalny, pomalowano powierzchnię farbą elewacyjną, wzmocniono poziome płyty podestu i obłożono pionowe części podestu granitem. Pracownicy gminy systematycznie porządkują groby oraz malują betonowe i metalowe części ogrodzenia.



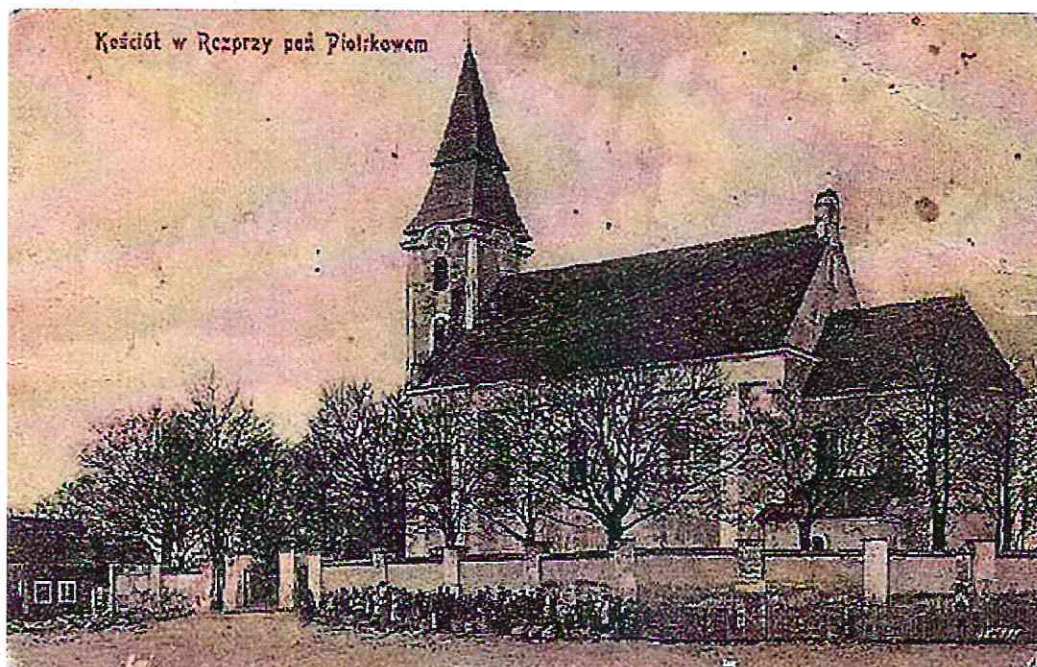
Zdjęcie: Cmentarz wojenny w Milejowie. Źródło: Urząd Gminy w Rozprzy

W centrum Rozprzy w Rynku Piastowskim, przy drodze krajowej Piotrków Trybunalski – Radomsko znajduje się pomnik wzniesiony na pamiątkę bohaterskiej obrony Rozprzy i przeprawy przez rzekę Prudkę we wrześniu 1939 r. Dowódcą artylerii pp. Legionów był por. Kalankiewicz, broniący Rozprzy. Natomiast 4 września w obronie tej miejscowości zginęli: kapral Barski oraz kanonierzy: W. Kaczmarek, E. Mularczyk, Sz. Wajman i A. Dudek. Niemcy dobili ранego kaprala S. Zwolińskiego i kanoniera W. Sikorę. Wszyscy oni zostali ekshumowani z pierwotnych grobów i pochowani na cmentarzu w Rozprzy. Również w Rynku Piastowskim w Rozprzy znajduje się obelisk Żołnierza Polskiego 1939 r. Został on wzniesiony ku czci kaprala Barskiego i wyremontowany w 2016 r.

Corocznie, 11 listopada w rocznicę odzyskania niepodległości w kościele parafialnym w Rozprzy odbywa się uroczysta msza święta, po której władze samorządowe, księża oraz harcerze składają kwiaty i znicze pod pomnikiem w centrum Rozprzy.

2. Kościół parafialny w Rozprzy

Początek Parafii Rozprza datuje się prawdopodobnie na XI w. Pierwotny kościół był ufundowany przez królów polskich. Na jego miejscu został wybudowany nowy, drewniany. W latach 1763-67 Szymon Zaremba, kasztelan sieradzki wybudował tu kościół murowany, konsekrowany 19 października 1777 r. przez sufragana gnieźnieńskiego Ignacego Kozierowskiego. Przetrwał do I wojny światowej, kiedy to staraniem ks. Stanisława Szablewskiego, wg projektu Feliksa Nowickiego został wybudowany obecny kościół. Budowę dokończył w 1922 r. ks. Bolesław Korwin Szymanowski. Staraniem ks. Mariana Minora przerobiono prezbiterium i wybudowano w nim nowy marmurowy ołtarz, pokryto kościół blachą ocynkowaną.



Zdjęcie:
kościół
w Rozprzy
w 1911r.
Źródło:
Archiwum
Państwowe
w Piotrkowie
Trybunalskim
Dzięki
staraniom
obecnego
proboszcza

ks. prałata Wiesława Płomińskiego kościół parafialny jest sukcesywnie remontowany. Zmienia się również wizerunek otoczenia kościoła. Za kluczowe wydarzenie w dziejach parafii uznać należy dokonanie koronacji obrazu Najświętszej Maryi Panny Matki Życia w dniu 14 listopada 2009 r. Koronacji obrazu dokonał ks. arcybiskup Stanisław Nowak metropolita częstochowski wraz z ks. arcybiskupem Józefem Życińskim metropolitą lubelskim, ks. biskupem Antonim Długoszem oraz ks. biskupem Janem Wątrobą. Ponadto w uroczystościach uczestniczyło około 100 kapłanów oraz rzesze wiernych. Obraz Najświętszej Maryi Panny został подарowany na rzecz parafii 12 września 1676 r. Wstawiennictwu Najświętszej Maryi Panny przypisywane są liczne cuda i łaski będące wyrazem pobożności maryjnej parafian, na znak której na przełomie XVII i XVIII wieku rozprzańskiej Madonnie ofiarowane zostały liczne wota. Do koronacji obrazu przygotowywano się wielokrotnie, począwszy od okresu przed pierwszą wojną światową. Jednak ostatecznie do aktu koronacji doszło w roku 2009.

3. Układ przestrzenny Rozpry

Układ przestrzenny Rozpry datowany jest na 1065 r. Jest on wpisany do Gminnej Ewidencji Zabytków Gminy Rozprza oraz do Wojewódzkiej Ewidencji Zabytków Województwa Łódzkiego. Układ przestrzenny Rozpry ukształtował się na przestrzeni XII – XIV w. Stanowi on odzwierciedlenie zachodzących zmian z przedlokacyjnego układu owalnicy w regularny z prostokątnym rynkiem. Rynek powstał w późnym średniowieczu i obejmuje południową część dawnego placu targowego. Obecnie rynek ma kształt trójkąta uformowanego wzdłuż historycznego traktu handlowego w kierunku Piotrkowa. Stanowi on podstawę układu urbanistycznego o prostej kompozycji. Wartość układu przestrzennego stanowi pozostałość XVII wiecznego zespołu dworsko-parkowego. Obecnie jest to obszar Ośrodka Zdrowia. Pozostałe relikty zabudowy mieszczańskiej tworzą obiekty jedno, maksymalnie dwu-kondygnacyjne, o układzie kalenicowym, pochodzące z XVIII/XIX wieku.



Zdjęcie: Panorama Rozpry z zabytkowym układem przestrzennym Rynku.

Źródło: Urząd Gminy w Rozprzy

4. Cmentarz żydowski i parafialny z kwaterami wojskowymi

Rozprza od XII wieku była miejscem zamieszkania nie tylko ludności polskiej, ale również żydowskiej. Szczególny wzrost liczebny tej społeczności przypadł na XIX w. W 1921 r. Rozprzę zamieszkiwało 546 Żydów. Stan ten uległ zmianie na skutek represji wojennych, kiedy to w 1942 r. Żydzi zostali przewiezieni do Piotrkowa Trybunalskiego, a następnie do obozów zagłady. W tym samym czasie dewastacji uległ cmentarz żydowski, powstały w 1677 r., położony około 900 m od centrum Rozprzy. W 2014 r. na cmentarzu zostały przeprowadzone prace porządkowe przy udziale organizacji Projekt „Matzeva” oraz Ochotniczej Straży Pożarnej z Rozprzy.



Zdjęcie: macewa na cmentarzu żydowskim w Rozprzy.

Źródło: Urząd Gminy w Rozprzy

W sąsiedztwie cmentarza żydowskiego położony jest rzymskokatolicki cmentarz parafialny. Należy podkreślić, iż obok grobów zmarłych cywilnych mieszkańców gminy, znajdują się kwatery wojskowe. Wśród nich są dwie zbiorowe mogiły żołnierzy poległych podczas I wojny światowej, grób Legionisty Polskiego Mikołaja Chytrego, który zginął od pocisku w 1916 r. i trzy mogiły zbiorowe żołnierzy poległych podczas II wojny światowej: żołnierzy WP poległych bohatersko w bitwie o Rozprzę w 1939 r., żołnierzy Armii Krajowej poległych 8 lipca 1945 r. pod Majkowicami oraz 5 żołnierzy Armii Krajowej, którzy zginęli 28 lipca 1942 r. pod Fryszerką. Zarówno cmentarz parafialny, jak i żydowski wpisane są do Gminnej Ewidencji Zabytków Gminy Rozprza oraz do Wojewódzkiej Ewidencji Zabytków Województwa Łódzkiego



Zdjęcie: Mogiła zbiorowa żołnierzy Armii Krajowej poległych 8 lipca 1945 r. pod Majkovicami. Źródło: Urząd Gminy w Rozprzy

VI. STRUKTURA ZATRUDNIENIA

Zrównoważony rynek pracy jest czynnikiem istotnym dla rozwoju lokalnej gospodarki. Stabilny i atrakcyjny rynek pracy jest sygnałem dla obecnych i potencjalnych mieszkańców, że warto jest wiązać swoją karierę i życie zawodowe, życie rodzinne z miejscem, które oferuje ciekawe perspektywy rozwoju.

Sytuacja na rynku pracy immanentnie związana jest z demografią oraz popytem na różnego rodzaju dobra i usługi oraz gotowość lokalnych przedsiębiorstw do zwiększania produkcji i zatrudnienia.

W 2019 r. społeczność Rozprzy stanowiły głównie osoby w wieku produkcyjnym (59,90%), w tym: mobilnym (38,11%) i niemobilnym (21,79%) oraz przedprodukcyjnym (20,40%); najmniej było osób w wieku poprodukcyjnym (19,70%). Struktura grup funkcjonalnych mieszkańców Rozprzy jest korzystniejsza od struktury wiekowej mieszkańców województwa łódzkiego (58,70% osób w wieku produkcyjnym, 24,30% osób w wieku poprodukcyjnym oraz 17,00% w wieku przedprodukcyjnym), a także powiatu piotrkowskiego (57,70% osób w wieku produkcyjnym, 25,00% osób w wieku poprodukcyjnym i 17,30% osób w wieku przedprodukcyjnym).

Istotny dla rynku pracy jest udział osób w wieku produkcyjnym mobilnym (18-44 lata) w populacji gminy. Grupa ta posiada możliwości podnoszenia i zmiany kwalifikacji. Jest ona również skłonna do zmiany miejsca pracy i zamieszkania w przypadku braku atrakcyjnej oferty pracy, w tym warunków płacy. W gminie liczba osób w wieku produkcyjnym mobilnym maleje. Przez 5 lat udział osób w wieku produkcyjnym mobilnym w ogólnej licznie ludności spadł o 2,02 punktu procentowego (do poziomu 38,11%)

W 2020 r. w gminie Rozprza na 1000 mieszkańców pracowało 89 osób - 59,2% wszystkich pracujących ogółem stanowiły kobiety, a 40,8% mężczyźni. Sukcesywnie spada liczba mieszkańców aktywnych zawodowo pracujących w sektorze rolniczym (rolnictwo, leśnictwo, łowiectwo i rybactwo). Na koniec 2020r. wskaźnik ten wyniósł 53,3%. Wskaźnik osób pracujących w przemyśle i budownictwie wyniósł 12%, w sektorze usługowym (handel, naprawa pojazdów, transport, zakwaterowanie i gastronomia, informacja i komunikacja) – 21,7%, a 0,4% w sektorze finansowym (działalność finansowa i ubezpieczeniowa, obsługa rynku nieruchomości).

Większość aktywnych zawodowo mieszkańców gminy Rozprza wyjeżdża do pracy do innych gmin: Piotrkowa Trybunalskiego, Bełchatowa i Kleszczowa.

Źródło: https://www.polskawliczbach.pl/wies_Rozprza

VII. ADMINISTRACJA PUBLICZNA

Zadania z zakresu administracji publicznej realizowane są przez Urząd Gminy w Rozprze. Na dzień 31 grudnia 2021 r. w Urzędzie zatrudnione były na stanowiskach urzędniczych, w tym na kierowniczych stanowiskach urzędniczych 42 osoby. Urząd działa w strukturze referatów i samodzielnych stanowisk pracy.

W skład Urzędu Gminy w Rozprze wchodzi następujące komórki organizacyjne:

- 1) Kierownictwo Urzędu,
- 2) Referat Organizacyjno-Administracyjny, Spraw Obywatelskich i Promocji,
- 3) Referat Finansowo-Budżetowy,
- 4) Referat Podatków, Opłat i windykacji, Kasa,
- 5) Referat Inwestycji i Zamówień Publicznych,
- 6) Referat Gospodarki Komunalnej, Rolnictwa,
- 7) Urząd Stanu Cywilnego,
- 8) Zespół Radców Prawnych,
- 9) Zespół ds. Koordynowania Projektów Unijnych i Rozwoju Gminy,
- 10) Zespół ds. Planowania Przestrzennego,

11) Zespół ds. i Ochrony Środowiska i Odpadów Komunalnych,

12) Samodzielne stanowiska.

Zadania z zakresu administracji publicznej realizowane są również przez jednostki organizacyjne gminy: Ośrodek Pomocy społecznej w Rozprze, Gminny Zespół Oświaty w Rozprze, Gminna Biblioteka Publiczna w Rozprze, 6 szkół podstawowych oraz 2 przedszkola.

VIII. OŚWIATA W GMINIE ROZPRZA

Gmina Rozprza jest organem prowadzącym dla sześciu szkół podstawowych oraz dwóch przedszkoli.

Na terenie Gminy Rozprza istnieją następujące placówki oświatowe:

Szkoły:

- Szkoła Podstawowa w Rozprze,
- Szkoła Podstawowa w Niechcicach,
- Szkoła Podstawowa w Milejowie,
- Szkoła Podstawowa w Mierzynie,
- Szkoła Podstawowa w Nowej Wsi,
- Szkoła Podstawowa w Straszowie.

Przedszkola:

- Przedszkole w Rozprze,
- Przedszkole w Niechcicach,

Na terenie gminy Rozprza działają oświatowe placówki niepubliczne, dla których Gmina jest organem rejestrującym.

Placówki niepubliczne:

- Przedszkole Niepubliczne „Akademia Malucha” w Rozprze,
- Przedszkole Niepubliczne „Bajkowo” w Rozprze
- Niepubliczny Punkt Przedszkolny w Lubieniu.

Z dniem 1 września 2017 r. została wdrożona reforma systemu edukacji. Na mocy art. 210 ustawy z dnia 14 grudnia 2016 r. Przepisy wprowadzające ustawę Prawo oświatowe (Dz. U. z 2017 r. poz. 60), ustawodawca zobowiązał rady gminy do podjęcia uchwał w sprawie dostosowania sieci szkół

podstawowych i gimnazjów do nowego ustroju szkolnego, wprowadzonego ustawą – Prawo oświatowe.

W wyniku reformy zlikwidowane zostały gimnazja, a powstały ośmioklasowe szkoły podstawowe. Od 2017 r. zakończył się nabór dzieci do gimnazjów. W 2019 r. przestało całkowicie istnieć Gimnazjum im. Jana Pawła II w Rozprzy, natomiast Zespół Szkolno- Gimnazjalny w Niechcicach został przekształcony w ośmioklasową szkołę podstawową.

I. Przedszkola samorządowe

W gminie Rozprza są dwa przedszkola samorządowe: w Rozprzy i w Niechcicach. Do przedszkoli uczęszczają dzieci w wieku od 3 do 6 lat. Ponadto przy szkołach podstawowych w Rozprzy, Milejowie, Mierzynie, Rozprzy, Nowej Wsi istnieją oddziały przedszkolne dla dzieci.

1. Przedszkole w Rozprzy

Pierwsza informacja o Przedszkolu w Rozprzy pochodzi z lipca 1945. Wówczas Inspektorat Szkolny z siedzibą w Piotrkowie Trybunalskim otworzył w Rozprzy - Dzieciniec, kierowany przez „Caritas”. Po zakończeniu działalności Dziecińca powstała inicjatywa, aby utworzyć przedszkole, które mieściło się w wynajętym budynku. W 1946 r. przeniesiono przedszkole do wyremontowanego budynku Bożnicy Pożydowskiej. Po 9 latach przedszkole zostało przeniesione do budynku, w którym znajdował się areszt. Od 1955 roku przedszkole zostało przeniesione do budynku, w którym funkcjonowało do sierpnia 2009 r. W placówce były dwie sale lekcyjne. Stan techniczny obiektu był niezadawalający, pomimo corocznych napraw i remontów. W 2008 roku z inicjatywy Wójta Gminy Rozprza i Rady Gminy Rozprza rozpoczęła się budowa nowego przedszkola.

W dniu 1 września 2009 r. został oddany nowy budynek przedszkola dla 125 dzieci, mieszczący się przy ulicy Kościuszki w Rozprzy. Jego powierzchnia wynosi 739,70 m².

2. Przedszkole w Niechcicach

Przedszkole w Niechcicach zostało założone w 1964 roku. Mieściło się w jednym z mieszkań w bloku na Osiedlu Przylesie. Było to przedszkole zakładowe Państwowego Gospodarstwa Rolnego w Niechcicach.

W 1978 r. został oddany do użytku nowy budynek, w którym przedszkole mieściło się do sierpnia 2020r. Placówka posiadała 3 sale lekcyjne oraz 1 salę ruchową.

Z inicjatywy Wójta Gminy Rozprza Janusza Jędrzejczyka i Rady Gminy Rozprza rozpoczęła się budowa nowego przedszkola w miejscu poprzedniego budynku.

Na okres budowy tj. w latach 2018-2020 przedszkole zostało przeniesione do budynku Szkoły Podstawowej w Niechcicach.

W dniu 1 września 2020 r. został oddany do użytku nowy budynek wraz z pełnym wyposażeniem. Przedszkole posiada 5 sal dla dzieci, salę ruchową oraz jadalnię. Wyposażone jest w ekologiczne ogrzewanie oraz nowy plac zabaw.

II. Szkoły podstawowe.

1. Szkoła Podstawowa w Rozprzy

Początki szkoły w Rozprzy sięgają 1856 r. Była to szkoła jednoizbowa znajdująca się w Rynku w Rozprzy. W 1912 r. na polecenie ówczesnego wójta - Romana Kamińskiego, szkołę przeniesiono do budynku znajdującego się przy ul. Aleja 900-lecia. W 1916 r. powstała szkoła nr 2, która też mieściła się przy ul. Aleja 900-lecia. Budynek stanowił nadbudowę na starym czworaku dworskim, pochodzącym z majątku ziemskiego Państwa Zakrzewskich.

Nauka w latach 1939-1945 odbywała się z przerwami, związanymi z zajmowaniem budynku przez Niemców.

W latach powojennych podjęto decyzję o budowie szkoły. Nowy budynek powstał w centrum Rozprzy, obok kościoła.

W 1971 r. odbyło się otwarcie nowo powstałej szkoły podstawowej, a 14 października 2008 r. nastąpiło uroczyste poświęcenie sztandaru szkoły.

Łączna powierzchnia obiektu wynosi 2296 m². W szkole jest 12 sal lekcyjnych, pracownia naukowe, sala gimnastyczna, pracownia komputerowa, biblioteka. W budynku mieści się także stołówka.

Szkoła posiada boiska do: piłki nożnej, siatkówki, koszykówki oraz skocznię.

W dniu 1 września 2017 r., w wyniku wdrożenia reformy systemu edukacji, szkoła podstawowa została rozlokowana w dwóch budynkach – jeden, w którym dotychczas się mieściła i drugi po dawnym Gimnazjum im. Jana Pawła II, z 15. salami lekcyjnymi, świetlicą oraz halą sportową.

2. Szkoła Podstawowa w Milejowie

Szkołę w Milejowie założono na podstawie zezwolenia carskiego rządu w latach 1840-1846. Umieszczono ją w domu parafialnym. W 1874 roku zbudowano w tej miejscowości pierwszą drewnianą szkołę, która podzielona była na dwie części i tylko w jednej odbywały się zajęcia, w drugiej mieszkał nauczyciel. Szkoła ta istniała do 1967 roku.

W 1967 roku wybudowano i oddano do użytku obecnie istniejącą nową szkołę znajdującą się na wzgórku, sąsiadującą z gruntami kościelnymi.

W 1991 roku Szkole Podstawowej w Milejowie nadano imię Ppłk. St. Sienkiewicza.

Powierzchnia łączna obiektu wynosi 1406 m². Znajduje się w nim 10 sal lekcyjnych, w tym pracownia komputerowa, biblioteka oraz sala gimnastyczna, którą oddano do użytkowania w 2010 r. Przy szkole znajduje się plac zabaw, boisko do piłki nożnej, siatkówki, koszykówki oraz skocznia.

3. Szkoła Podstawowa w Mierzynie

O początkach pracy Szkoły Podstawowej w Mierzynie dowiadujemy się z kroniki szkolnej. Najstarsze zapiski dotyczą 1921 roku.

Budynek szkolny był drewniany i składał się z dwóch sal, z czego w jednej zamieszkiwał nauczyciel. W połowie XIX wieku szkoła została przebudowana. Część zajęć lekcyjnych odbywało się w prywatnych domach.

W 1953 roku delegacja Komitetu Rodzicielskiego zwróciła się do Powiatowej Rady Narodowej o budowę szkoły i uzyskała pozwolenie na rozpoczęcie budowy. Prace budowlane rozpoczęły się w 1955 roku.

Dnia 1 września 1957 roku rozpoczęto naukę w nowo otwartej szkole w Mierzynie.

W 1999 roku została oddana do użytku nowa sala gimnastyczna, wybudowana obok i połączona korytarzem z budynkiem szkoły.

Powierzchnia budynku wynosi 800 m². W szkole jest 9 sal lekcyjnych, w tym pracownia ekologiczna, biblioteka, sala komputerowa oraz sala gimnastyczna wyposażona w podstawowy sprzęt sportowy.

W 2021 roku został wymieniony dach, a na poddaszu zostały wydzielone dodatkowe pomieszczenia na sale lekcyjne.

Szkoła posiada: ogródek ekologiczny, plac zabaw, boiska: do piłki nożnej, piłki ręcznej, siatkówki, koszykówki, a także bieżnię.

4. Szkoła Podstawowa w Nowej Wsi

Pierwsze wzmianki dotyczące szkoły w Nowej Wsi sięgają okresu I wojny światowej. Po I wojnie powstała 4-klasowa szkoła, później podzielona na dwie 2-klasowe szkoły w Starej Wsi i Białocinie. W czasie II wojny światowej nauczanie odbywało się na tajnych kompletach.

Od 1948 roku utworzono 6-klasową a później 7-klasową szkołę. Zajęcia odbywały się w domach prywatnych i baraku strażackim.

W 1958 roku rozpoczęła się budowa szkoły w Nowej Wsi. Budynek został oddany do użytku w 1961 roku.

Powierzchnia budynku wynosi 769,71 m². W szkole jest 8 sal lekcyjnych, niepełnowymiarowa sala gimnastyczna wyposażona w podstawowy sprzęt sportowy.

Przy szkole jest boisko do piłki nożnej, plac zabaw, ogródek ekologiczny oraz bieżnia.

5. Szkoła Podstawowa w Straszowie

W 1916 roku powstała inicjatywa, aby w Straszowie utworzyć szkołę, która funkcjonowała do wybuchu II wojny światowej. Po zakończeniu wojny Zofia Grzybowska została kierowniczką miejscowej szkoły podstawowej. Szkoła mieściła się częściowo w budynkach gospodarczych i mieszkalnych rządzący, w otoczeniu parku.

W 1984 r. rozpoczęto budowę i modernizację szkoły podstawowej. Prace zakończono w 1994 r.

W 2007 roku została oddana do użytku nowa sala gimnastyczna wyposażona w sprzęt sportowy.

Powierzchnia szkoły wraz z salą gimnastyczną wynosi 1436,34 m². W placówce jest 10 sal lekcyjnych, świetlica, 2 sale gimnastyczne (w tym jedna niepełnowymiarowa) oraz biblioteka.

Szkoła posiada plac zabaw, ogródek ekologiczny, boisko trawiaste, bieżnię, skocznię, mini tor przeszkód.

6. Szkoła Podstawowa w Niechcicach.

W dniu 1 września 1960 r. aktywność gromadzki podjął decyzję o budowie szkoły w Niechcicach. Szkoła została oddana do użytku w 1965 roku. W 1972 roku odbyła się uroczystość wręczenia sztandaru ufundowanego przez Komitet Rodzicielski.

W 1999 roku nastąpiła reorganizacja szkoły polegająca na przekształceniu Szkoły Podstawowej w Zespół Szkolno- Gimnazjalny.

Reforma systemu oświaty wprowadzona w 2017 r. spowodowała wygaśnięcie klas gimnazjalnych. Powstała ośmioklasowa szkoła podstawowa.

Powierzchnia budynku wynosi 2093,50 m². W placówce znajduje się 15 sal lekcyjnych, świetlica, jadalnia, sala gimnastyczna oraz siłownia. Jest także stołówka szkolna. Przy obiekcie funkcjonują: plac zabaw, ogródek ekologiczny, boiska oraz bieżnia.

Szkoła dysponuje również amfiteatrem, w którym odbywają się przedstawienia, koncerty i imprezy plenerowe.

Wszystkie placówki w gminie Rozprza są nowoczesne, zadbane i wyposażone w pomoce naukowe. Posiadają pracownie ekologiczne, komputerowe, historyczne, matematyczne, świetlice, biblioteki z czytelniami, gabinety pedagoga/ psychologa i logopedy. Sale lekcyjne wyposażone są w ekrany lub tablice interaktywne.

W szkołach podstawowych w roku szkolnym 2021/2022 uczy się 1197 uczniów, a w przedszkolach 215 dzieci.

Wszystkie placówki oświatowe angażują się w liczne programy, projekty: „Książki naszych marzeń”, „Narodowy rozwój czytelnictwa”, „Laboratoria przyszłości” „Niepodległa”.

Społeczność szkolna bierze udział w Dniach Rozprzy oraz innych inicjatywach: 950-lecie Rozprzy, Dni Niepodległości.

Kadra oświatowa gminy Rozprza.

W gminie Rozprza jest 8 publicznych placówek oświatowych, do których kierowania powołanych jest 8 dyrektorów oraz 3 wicedyrektorów. W placówkach zatrudnionych jest 207 nauczycieli. W przeliczeniu na etaty zatrudnienie wynosi- 185,53 etatu, ponad 60 % to nauczyciele dyplomowani. Ponadto w placówkach oświatowych zatrudnionych jest 85 pracowników administracji i obsługi.

Obsługę finansowo- księgową dla wszystkich placówek oświatowych gminy Rozprza realizuje istniejąca od 1996 r. jednostka organizacyjna – Gminny Zespół Oświaty w Rozprzy, w który pracuje 9 osób.

IX. POMOC SPOŁECZNA

Ośrodek Pomocy Społecznej w Rozprzy to organ administracji samorządowej, który na gruncie lokalnym realizuje zadania z obszaru pomocy społecznej. Zakresem działania obejmuje teren gminy Rozprza – czyli 35 sołectw i osiedle w Niechcicach.

Ośrodek Pomocy Społecznej w Rozprzy działa od 1990 roku i jest jednostką organizacyjną Gminy powołaną do realizacji w jej imieniu zadań własnych i zleconych z zakresu pomocy społecznej i administracji rządowej. Aktualnie w Ośrodku jest zatrudnionych 26 pracowników.

Ośrodek Pomocy Społecznej w Rozprzy wspiera osoby i rodziny, które znajdują się w trudnej sytuacji życiowej, ubogie, dysfunkcyjne oraz zagrożone wykluczeniem społecznym oraz podejmuje działania zmierzające do zaspokojenia ich niezbędnych potrzeb i umożliwienia im życia w warunkach odpowiadających godności człowieka. Ośrodek podejmuje działania zmierzające do życiowego usamodzielnienia się osób i rodzin oraz ich integracji ze środowiskiem.

Do najważniejszych zadań własnych gminy realizowanych zgodnie z ustawą o pomocy społecznej należy udzielanie wsparcia w postaci pracy socjalnej z osobami i rodzinami w celu rozwinięcia lub wzmocnienia ich aktywności i samodzielności życiowej, świadczeń pieniężnych, pomocy w formie posiłku, usług opiekuńczych dla osób, które ze względu na wiek, chorobę lub niepełnosprawność wymagają częściowej opieki i pomocy w zaspokajaniu niezbędnych potrzeb życiowych, wydatków związanych z opłatami za pobyt mieszkańców gminy Rozprza w domach pomocy społecznej.

Rozwiązywanie problemów socjalnych klientów Ośrodka Pomocy Społecznej w Rozprzy wymaga szerokiej współpracy z licznymi instytucjami i organizacjami pozarządowymi funkcjonującymi na terenie gminy.

Do najważniejszych partnerów należą: szkoły i przedszkola z terenu Gminy Rozprza, szkoły pozamiejscowe, do których uczęszczają dzieci z terenu Gminy, Komisariat Policji w Gorzkowicach i Posterunek Policji w Rozprzy, Powiatowe Centrum Pomocy Rodzinie w Piotrkowie Trybunalskim, Poradnia Psychologiczno – Pedagogiczna w Piotrkowie Trybunalskim, kuratorzy sądowi, pedagodzy szkolni, pielęgniarki środowiskowe, Powiatowy Urząd Pracy w Piotrkowie Trybunalskim, Powiatowy Zespół ds. Orzekania o Niepełnosprawności w Piotrkowie Trybunalskim, Gminna Komisja ds. Rozwiązywania Problemów Alkoholowych w Rozprzy, Zespół Interdyscyplinarny ds. Przeciwdziałania Przemocy w Rodzinie w Rozprzy.

Ośrodek Pomocy Społecznej w Rozprzy realizuje zadania zlecone gminie w zakresie polityki prorodzinnej, do których zaliczają się: świadczenia rodzinne, pomoc osobom uprawnionym do alimentów, rządowy program „Rodzina 500+” (do końca okresu świadczeniowego), Karta Dużej Rodziny.

Ośrodek Pomocy Społecznej w Rozprzy w ramach swojej działalności realizuje następujące programy:

1. Program Operacyjny Pomoc Żywnościowa 2014 – 2020 Europejskiego Funduszu Najbardziej Potrzebującym – pomoc w postaci paczek żywnościowych kierowana jest do osób, które znajdują się w trudnej sytuacji życiowej,
2. Gminny Program Wspierania Rodziny dla Gminy Rozprza na lata 2020 – 2021 – celem Programu jest stworzenie optymalnych warunków do wychowywania dzieci w środowisku rodziny biologicznej oraz wspieranie rodzin dysfunkcyjnych w prawidłowym wypełnianiu obowiązków opiekuńczo – wychowawczych w Gminie Rozprza,
3. Gminny Program Współpracy Instytucji Działających na Rzecz Rodziny na lata 2020 – 2022,
4. Gminny Program Przeciwdziałania Przemocy w Rodzinie oraz Ochrony Ofiar Przemocy w Rodzinie w Gminie Rozprza na lata 2021 – 2030 – celem Programu jest zmniejszenie skali

zjawiska przemocy na terenie Gminy Rozprza oraz zwiększenie pomocy i ochrony ofiar przemocy w rodzinie.

W dobie pandemii koronawirusa SARS-CoV-2 szczególnego znaczenia nabrała bezpośrednia obsługa klientów przez pracowników Ośrodka. Nadal świadczone były usługi opiekuńcze dla niesamodzielnych, starszych i schorowanych mieszkańców Rozprzy i gminy Rozprza. Pracownicy socjalni pomagali osobom i rodzinom przebywającym w izolacji czy też na kwarantannie, w szczególności zaopatrując w podstawowe zakupy spożywcze oraz leki.

X. KULTURA

Zadania w zakresie kultury na terenie gminy realizuje Gminna Biblioteka Publiczna w Rozprzy. Instytucja prowadzi działalność w budynku Gminnego Centrum Kultury, które powstało w ramach zadania „Zmiana sposobu użytkowania istniejącego budynku handlowo –usługowego na Gminne Centrum Kultury w Rozprzy”. Na to zadanie Gmina Rozprza pozyskała środki w ramach działania „413 – Wdrażanie lokalnych strategii rozwoju”, które odpowiadają warunkom przyznania pomocy w ramach działania „Odnowa i rozwój wsi” Programu Rozwoju Obszarów Wiejskich na lata 2007-2013. Nabór prowadzony był przez Stowarzyszenie Lokalnej Grupy Działania BUD-UJ RAZEM. Budynek GCK został otwarty w 2014 r.

Łączna powierzchnia budynku to 510 m². Pomieszczenia na parterze przeznaczone są na działalność Gminnej Biblioteki Publicznej. Na piętrze znajduje się klimatyzowana sala konferencyjno-widowiskowa o powierzchni 75 m² wyposażona w nowoczesny sprzęt nagłaśniający, oświetleniowy i multimedialny. W budynku znajdują się także dwie sale warsztatowe: kulinarna i artystyczna oraz trzy pomieszczenia biurowe przeznaczone na działalność lokalnych stowarzyszeń i kół.

Centrum jest miejscem, w którym odbywają się najważniejsze imprezy i wydarzenia kulturalne gminy. To tu zapraszani są artyści świata literatury, muzyki, filmu i teatru, swoje umiejętności prezentują także lokalni twórcy sztuki. Sala widowiskowa jest miejscem koncertów, wystaw, przedstawień, spotkań, zebrań, warsztatów oraz projekcji. Odbywają się w niej cotygodniowe bezpłatne warsztaty artystyczne, w których uczestniczą mieszkańcy gminy.

Sezon artystyczny, w którym realizowane są cykliczne zajęcia dla dzieci, młodzieży i dorosłych rozpoczyna się w październiku i trwa do maja lub czerwca. Zaletą Gminnego Centrum Kultury jest przystosowanie obiektu dla osób z niepełnosprawnościami m.in. platforma schodowa, podjazd dla wózków czy tyflograficzny plan ewakuacyjny budynku.

Biblioteka, która jest głównym organizatorem imprez i wydarzeń kulturalnych realizowanych w budynku GCK, przygotowuje ofertę, która pozwoli nadążyć za zmieniającymi się oczekiwaniami

edukacyjnymi i kulturalnymi odbiorców. Działania te mają na celu ukazanie biblioteki jako miejsca, które będzie zdolne efektywnie konkurować z kulturą masową. Dobrze prowadzona strategia promocji i ciekawe wydarzenia kulturalne sprawiają, że Rozprza uchodzi w regionie za mocny ośrodek kultury.

Działalność kulturalna Gminnej Biblioteki Publicznej to organizacja:

- 1) koncertów dla pasjonatów różnych gatunków muzyki, odbywających się w sali konferencyjno-widowiskowej GCK i plenerze,
- 2) koncertów okolicznościowych z okazji Narodowego Święta Niepodległości, Święta Wojska Polskiego i Dnia Kobiet, które są organizowane również poza budynkiem GCK tj. w Sanktuarium w Rozprze oraz miejscowej szkole podstawowej,
- 3) projekcji filmowych, w tym m.in. w ramach projektu „Polska Światłoczuła”, gdzie pokazom filmowym towarzyszą spotkania z ich twórcami,
- 4) spektakli teatralnych w wykonaniu zaproszonych artystów oraz uczestników warsztatów teatralnych, którzy w ciągu roku przygotowują dwa przedstawienia dla publiczności,
- 5) Dnia Dziecka, Balu Karnawałowego,
- 6) Jarmarku Bożonarodzeniowego połączonego z atrakcją dla dzieci- zagrodą Świętego Mikołaja. Wydarzenie realizowane jest we współpracy z lokalnym samorządem i stowarzyszeniem EuroAktywni,
- 7) wydarzeń promujących czytelnictwo : spotkań autorskich, warsztatów z pisarzami i ilustratorami, Dzień Głośnego Czytania, Narodowe Czytanie, Dzień Postaci z Bajek,
- 8) akcji „Ferie w bibliotece” i „Wakacje z biblioteką”, podczas których organizowane są gry i zabawy, warsztaty plastyczne, rękodzielnicze, kulinarne, konkurencje sportowe, pokazy edukacyjne oraz spotkania z ciekawymi ludźmi, w tym także mieszkańcami gminy, którzy krzewią lokalną tradycję i kulturę. Do dyspozycji dzieci pozostają gry planszowe oraz x-box,
- 9) rajdu Rowerowego „Odjazdowy Bibliotekarz”, w którym corocznie bierze udział ok. 350 osób. Pierwsza edycja rajdu odbyła się w 2013r. Imprezie towarzyszy oprawa artystyczna, loteria z nagrodami oraz ognisko. Najstarszy i najmłodszy uczestnik wydarzenia otrzymuje pamiątkową statuetkę, którą wręcza wóldarz gminy,
- 10) konkursów plastycznych, literackich i fotograficznych. Dużą popularnością cieszą się konkursy i zabawy przeprowadzane za pośrednictwem mediów społecznościowych,
- 11) projektów kulturalnych, na które biblioteka pozyskuje fundusze zewnętrzne. Partnerami w realizacji projektów są lokalne placówki oświatowe, stowarzyszenia oraz grupy nieformalne,
- 12) wystaw tematycznych, plastycznych, fotograficznych, w tym promujących dorobek lokalnych twórców.



*Koncert z okazji 100. rocznicy odzyskania
niepodległości przez Polskę, 2018*



*Projekcja filmu „Jestem mordercą” z
gościnnym udziałem Tomasza Włosoka, 2017*



*Koncert „Usta milczą, dusz śpiewa... dla
kobiety uchył nieba”, 2020*



Koncert z okazji Święta Wojska Polskiego, 2021



Patriotyczny pokaz laserowy, 2020



*Spektakl „Staś Moniuszko w Strasznym Dworze”
w wykonaniu Teatru Wariacja, 2019*

Imprezy plenerowe organizowane na terenie gminy Rozprza

- 1) **Dni Gminy Rozprza** – impreza doczekała się szesnastu odsłon. Jest to najważniejsze dwudniowe wydarzenie kulturalne gminy Rozprza. Program imprezy obejmuje: koncerty gwiazd polskiej sceny muzycznej, przeglądy twórczości lokalnej (występy artystyczne uczniów, kół gospodyń wiejskich, orkiestr, grupy tanecznej „Impresja”), zawody wędkarskie, wystawy, turniej sołectw. Swoje stoiska przygotowują lokalni twórcy rzemiosła, koła gospodyń wiejskich, instytucje publiczne i organizacje pozarządowe. Odwiedzający mogą skorzystać z wesołego miasteczka oraz strefy gastronomicznej.



Anna Wyszconi, XII Dni Gminy Rozprza



Zenek Martyniuk, XIV Dni Gminy Rozprza

- 2) **Rajdy rowerowe** – Rozprzański Rajd Ekologiczny i Rajd Rowerowy „Odjazdowy Bibliotekarz”. Pierwszy z nich realizowany jest przez Gminę Rozprza przy udziale środków Wojewódzkiego Funduszu Ochrony Środowiska i Gospodarki Wodnej w Łodzi. „Odjazdowy Bibliotekarz” to akcja organizowana przez Gminną Bibliotekę Publiczną. Rajdy cieszą się dużą popularnością, a ich nieodłącznymi elementami są: nagrody dla uczestników, ognisko oraz oprawa artystyczna.



Rozprzański Rajd Rowerowy, 2017

- 3) Letnie Festyny i Pikniki Rodzinne, Piknik Pożegnanie Lata** organizowane w Rozprzy i na terenie sołectw. Wydarzeniom towarzyszą gry, zabawy, muzyka, animacje dla najmłodszych, dmuchańce i strefa gastronomiczna.



Festyn Rodzinny w Mierzynie – Zespół Classic, 2019



Piknik Rodzinny – Powitanie Jesieni w Białocinie, 2021

- 4) Obchody świąt narodowych oraz rocznic** – w tym rocznice wybuchu II wojny światowej, Bitwy Warszawskiej i odzyskania przez Polskę niepodległości. Oprócz montażu słowno-muzycznych czy koncertów, wydarzeniom towarzyszą także inne nowoczesne formy artystyczne. W 2020 r. Gmina Rozprza, Biblioteka Publiczna oraz Stowarzyszenie Gospodyń Gminy Rozprza zorganizowały dla mieszkańców plenerowy pokaz laserowy z okazji 100. rocznicy Bitwy Warszawskiej.

- 5) Jarmark Bożonarodzeniowy i spotkanie ze Świętym Mikołajem** – najważniejsze grudniowe wydarzenie kulturalne. Główną atrakcją imprezy jest Zagroda Świętego Mikołaja z reniferami. Każde dziecko otrzymuje pamiątkowe zdjęcie z Mikołajem oraz drobny upominek. Dorośli chętnie odwiedzają strefę ze stoiskami, gdzie swoje wyroby artystyczne prezentują m.in. koła gospodyń oraz lokalni twórcy rękodzieła. Patronat nad wydarzeniem obejmuje wójt gminy Rozprza.

- 6) **Współorganizacja imprez plenerowych o zasięgu powiatowym i wojewódzkim** –Rozprza była gospodarzem m.in. Dożynek Powiatowych oraz II Gali Bibliotek Publicznych Powiatu Piotrkowskiego. W 2018 r. gmina Rozprza została partnerem projektu „Pejzaż malowany ziemi łódzkiej – spotkajmy się w powiecie piotrkowskim – XI edycja”.

Koła Gospodyń, Orkiestry

Omawiając działalność kulturalną realizowaną na terenie gminy Rozprza nie sposób pominąć roli kół gospodyń wiejskich i orkiestr. Organizacje te w znaczny sposób przyczyniają się do szerzenia lokalnego dziedzictwa kulturowego. Na terenie gminy aktywnie działa 26 kół gospodyń wiejskich i 3 orkiestry: Swing Band Kasztelania (utworzona w Rozprzy), Marszowo Koncertowa Orkiestra Milejów i Orkiestra Dęta przy Ochotniczej Straży Pożarnej w Mierzynie.



Plener Malarski „Pejzaż malowany ziemi łódzkiej – spotkajmy się w powiecie piotrkowskim - XI edycja”, 2018

Koła Gospodyń Wiejskich są organizatorami corocznych Spotkań Opłatkowych z udziałem delegacji wszystkich kół, dyrektorów jednostek organizacyjnych działających na terenie gminy oraz władz samorządowych. Wydarzeniu towarzyszą występy artystyczne w wykonaniu uczniów, nierzadko koncerty orkiestry. Do kalendarza imprez kulturalnych na trwałe wpisało się również Gminne Święto Kiszenia Kapusty. Koła przygotowują swoje stoiska podczas imprez plenerowych m. in. Dni Gminy Rozprza, dożynek czy pikników, prezentując swoje potrawy i wyroby artystyczne. Podczas tych wydarzeń niektóre z kół występują na scenie z autorskim programem artystycznym.

Koła Gospodyń Wiejskich działają na terenie poszczególnych sołectw i to głównie na rzecz mieszkańców swojej społeczności podejmują się szeregu działań. Są organizatorami wakacyjnych pikników, spotkań okolicznościowych np. Dzień Kobiet, Dzień Dziecka. Z coraz większymi sukcesami

sięgają po środki z grantów i dotacji. Otrzymane wsparcie pozwala realizować działania statutowe, projekty na rzecz lokalnych społeczności, w tym działania zmieniające przestrzeń publiczną.

Nieoceniony wkład w działalność kulturalną na terenie gminy należy przypisać orkiestrom. Każdy z trzech zespołów może pochwalić się długą i ciekawą historią. Muzycy występują podczas uroczystości państwowych, religijnych, spotkań okolicznościowych i wydarzeń plenerowych. Orkiestry biorą udział w konkursach i przeglądach, reprezentując tym samym gminę Rozprza na szczeblach lokalnych i regionalnych.

Marszowo Koncertowa Orkiestra Milejów może pochwalić się najdłuższą historią sięgającą 1876 r. Jej założycielami i pierwszymi członkami byli ludzie, którzy powrócili ze służby w wojsku rosyjskim. Chcąc podtrzymać swoje umiejętności, postanowili stworzyć przy kościele parafialnym w Milejowie orkiestrę, dając jednocześnie początek jej długiej i bogatej tradycji. Od 1986 orkiestra znana dotychczas jako „Orkiestra z Milejowa” podjęła współpracę z OSP w Longinówce i przyjęła nazwę „Orkiestra Dęta OSP w Longinówce”. Współpraca z OSP zakończyła się w 2017r., a orkiestra założyła stowarzyszenie przyjmując nazwę "Marszowo Koncertowa Orkiestra Milejów".

W 1913 r. swoją działalność zapoczątkowała Orkiestra Dęta przy Ochotniczej Straży Pożarnej w Mierzynie.

W latach powojennych orkiestra funkcjonowała także w Rozprzy. Pod koniec lat 90 XX w. zespół przyjął nazwę „Kasztelania” ze względu na bogatą historię miejscowości. Od 2009 r. zespół prezentuje muzykę swingową.



Występ Marszowo Koncertowej Orkiestry Milejów 82. rocznica bitwy o Szosę Piotrkowską, 2021



Występ Kasztelania Swing Band, Otwarcie „Ogrodu Literackiego”, 2017

Muzeum Ziemi Rozprzańskiej

4 lipca 2021 r. otwarte zostało Muzeum Ziemi Rozprzańskiej. Mieści się ono w budynku przy Parafii Nawiedzenia NMP w Rozprzy. Pomysł na założenie takiego miejsca pamięci powstał już kilka lat temu z inicjatywy radnego Gminy Rozprza. Przy udziale lokalnego stowarzyszenia Rozprzanie.pl udało się pozyskać na ten cel dofinansowanie z Urzędu Marszałkowskiego w Łodzi. Prace organizacyjne

trwały ponad rok, nie byłyby one możliwe bez pomocy sponsorów oraz sympatyków Muzeum, którzy okazywali swoje wsparcie na każdym z etapów prac.

Wszystko zaczęło się od prywatnej kolekcji pasjonata liczącej ponad 950 lat historii Rozpry. Kolekcja eksponatów cały czas się powiększa, ponieważ każdy może ofiarować coś ze swoich prywatnych pamiątek. Mieszkańcy najczęściej dzielą się fotografiami, pocztówkami, dokumentami, listami czy przedmiotami codziennego użytku. W muzeum można nie tylko poznać dzieje tworzenia się osady, ale także mnóstwo lokalnych ciekawostek. W gablotach znajdują się unikatowe dokumenty dotyczące powstania straży pożarnej w Rozpry, formowania się Legionów oraz funkcjonowania aresztu gminnego. W muzeum dostępne dla zwiedzających są też akcesoria medyczne wykorzystywane przez pierwszego rozprzańskiego medyka Alojzego Zięmbę.

Muzeum czynne jest dwa dni w tygodniu lub po wcześniejszym ustaleniu terminu. Organizowane są specjalne spotkania dla grup (klasy, szkoły, wycieczki).

Biblioteka Publiczna

Początki działalności biblioteki w Rozpry sięgają lat 40-tych XX wieku. W 1946 roku Ludwik Sokołowski, który brał czynny udział w życiu kulturalno-oświatowym miejscowości, założył w Rozpry punkt biblioteczny. W tym samym roku ukazał się dekret „O bibliotekach i opiece nad zbiorami bibliotecznymi”, określający zadania, strukturę i podstawy finansowe bibliotek powszechnych. Oficjalnie Gminna Biblioteka Publiczna w Rozpry została powołana w styczniu 1949 r., kiedy to w całej Polsce otwarto 1600 bibliotek gminnych i 15000 punktów bibliotecznych. Początkowo zbiór biblioteki liczył 500 woluminów. Biblioteka mieściła się w lokalu prywatnym przy ul. Legionów Polskich (dawna ulica Świerczewskiego). Udostępnianiem zbiorów w latach 1949-1974 zajmowała się Janina Ukrainietz, żona nauczyciela miejscowej szkoły podstawowej. Siedzibę biblioteki przenoszono kilkakrotnie: w 1968, 1993, 2001 i 2003. W 2014 r. biblioteka przeniosła swoją siedzibę do nowo otwartego budynku Gminnego Centrum Kultury w Rozpry.

W obecnym kształcie (od 2005 r.) biblioteka jest samodzielną instytucją kultury. W jej strukturze działają także cztery filie, zlokalizowane w miejscowościach: Lubień, Mierzyn, Milejów i Niechcice. Książnice podejmują się szeregu działań mających na celu promowanie czytelnictwa i kultury na arenie lokalnej i regionalnej.

Biblioteka dysponuje pomieszczeniami znajdującymi się na parterze budynku Gminnego Centrum Kultury. To tam mieści się wypożyczalnia oraz nowoczesna czytelnia z 9 stanowiskami komputerowymi, dostępnymi dla użytkowników. Łącznie to powierzchnia ok. 127 m², resztę parteru stanowi zaplecze magazynowo biurowe.



Zdj. Czytelnia GBP w Rozprze

Głównym atutem biblioteki jest zróżnicowany i bogaty księgozbiór. Instytucja zapewnia dostęp do zasobów nauki i kultury polskiej oraz światowej, gromadzi księgozbiór regionalny i dokumenty życia społecznego. To co wyróżnia bibliotekę, to szeroka oferta nowości wydawniczych, co doceniają sami czytelnicy. Dotacja na zakup książek pochodzi ze środków przekazanych przez Organizatora instytucji, jak i środków zewnętrznych pozyskanych z Ministerstwa Kultury i Dziedzictwa Narodowego. Dokonywane zakupy oparte są na analizie potrzeb i zainteresowań odbiorców biblioteki, poprzedzonej obserwacjami, konsultacjami w formie ankiety oraz pojawiającymi trendami na rynku wydawniczym. W zbiorach biblioteki znajdują się interesujące pozycje z działu literatury dziecięcej i młodzieżowej, literatury pięknej dla dorosłych oraz popularnonaukowej z różnych dziedzin wiedzy. Zasoby poszerzają także dary przekazywane przez czytelników oraz instytucje. Biblioteka ciągle uzupełnia bazę komputerową książek, dążąc do pełnego skomputeryzowania zbiorów, w chwili obecnej jest to ok. 80%. Obecnie katalog książek jest dostępny na stronie internetowej biblioteki z możliwością wglądu do posiadanych zasobów bibliotecznych. Priorytetem, nad którym trwają prace, jest umożliwienie czytelnikom zdalnego rezerwowania zbiorów drogą elektroniczną.

Podstawowe dane o Gminnej Bibliotece Publicznej w Rozprzysztan na dzień 31.12.2021 r.

Powierzchnia użytkowa w m²	Stan księgozbioru	Liczba aktywnych czytelników w 2021 r.	Wypożyczenie zbiorów bibliotecznych na zewnątrz w 2021r.	Odwiedziny w bibliotece w 2021 r.
510	24102	811	11221	6660

W odpowiedzi na stale poszerzającą się ofertę działań, biblioteka dba także o zaplecze komputerowe i technologiczne przeznaczone dla czytelników. Dzięki udziałowi w programach i projektach w ciągu ostatnich dwóch lat biblioteka pozyskała m.in. 10 komputerów, monitor interaktywny oraz roboty edukacyjne do nauki programowania.



Zdj. Grupa Teatralna Mali Wielcy



Zdj. Wiosenny Turniej Warcabowy

Wzrost rangi biblioteki potwierdza zwiększająca się liczba czytelników na przestrzeni ostatnich kilku lat, z wyłączeniem roku, gdzie spadek czytelników spowodowany był tymczasowym zamknięciem wszystkich placówek bibliotecznych z powodu pandemii. Każdego dnia biblioteka dokłada starań, aby dostarczać usługi na jak najwyższym poziomie, z zachowaniem wrażliwości społecznej i różnorodności zainteresowań odbiorców. Biblioteka jest organizatorem cotygodniowych warsztatów dla dzieci, młodzieży i dorosłych. W stałej ofercie adresowanej do dzieci i młodzieży znajdują się warsztaty taneczne jazz smooth, hip-hop, zajęcia teatralne oraz rękodzielnicze. Efektem pracy uczestników zajęć tanecznych jest powstanie w bibliotece Grupy Tanecznej Impresja, która brała udział w ogólnopolskich konkursach tanecznych, plasując się na podium. Uczestnicy zajęć hip-hop także tworzą swoją formację. Ich występy można oglądać podczas Dni Gminy Rozprza. Grupa działa przy Filii w Niechcicach, a treningi odbywają się w szkole podstawowej. Dużym zainteresowaniem wśród dzieci cieszą się warsztaty teatralne. Podobnie jak zajęcia taneczne organizowane są od 2015 roku. Grupa teatralna „Mali Wielcy” to efekt współpracy dzieci z wykwalifikowanymi instruktorami. Członkowie grupy biorą udział w konkursach oraz organizują cykliczne przedstawienia, na które zapraszani są mieszkańcy

gminy. Stałą tradycją są bożonarodzeniowe występy zespołu. W bibliotece odbywają się także warsztaty nauki gry w szachy i warcaby. Uczestnicy mogą sprawdzić swoje umiejętności podczas organizowanych turniejów. Dorośli zaś mogą skorzystać z oferty zajęć fitness. W ciągu roku, biblioteka organizuje także dla nich warsztaty plastyczne, malarskie i komputerowe. Dzięki wsparciu finansowemu władz samorządowych, zajęcia mają charakter nieodpłatny.

Biblioteka corocznie w czasie ferii zimowych i wakacji organizuje dla najmłodszych zajęcia kulturalno-edukacyjne, bezpłatne wyjazdy do kina i wycieczki. Dużym zainteresowaniem cieszą się spotkania z autorami książek, podróżnikami i z ciekawymi osobowościami naszego regionu. Biblioteka organizuje także okolicznościowe koncerty, pokazy oraz wystawy tematyczne.

Ofertę kulturalną biblioteki przygotowują pracownicy Gminnej Biblioteki Publicznej w Rozprzy, którzy z coraz większymi sukcesami sięgają po środki zewnętrzne pozwalające realizować ciekawe projekty kulturalne.

Działalność kulturalna Gminnej Biblioteki Publicznej w Rozprzy w 2021 r. – najważniejsze wydarzenia:

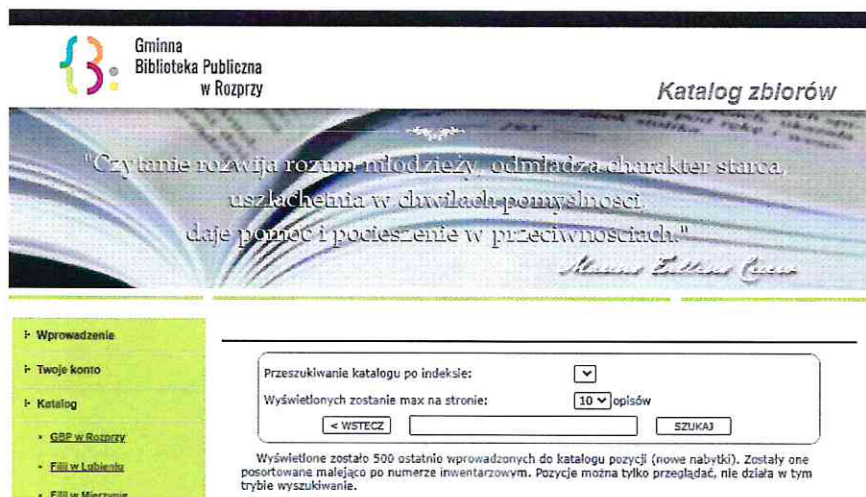
- Finał Konkursu „Czytelnik Roku 2020”
- Cykl warsztatów ceramicznych adresowanych do dorosłych, dzieci i młodzieży
- Realizacja projektu „Projektowanie graficzne z wykorzystaniem aplikacji cyfrowych” w ramach zadania „Sieć na kulturę w podregionie piotrkowskim”



Zdj. Grupa Taneczna „Impresja”

- „Historia pieśnią malowana” – koncert pieśni patriotycznych z okazji Święta Wojska Polskiego
- Koncert muzyki filmowej w wykonaniu Joanny Aleksandrowicz
- „Tam, gdzie niewielu dotarło- Bretania i Normandia” – spotkanie podróżnicze z Haliną Kabzińską

Usługi elektroniczne



Użytkownicy biblioteki mogą skorzystać z 8 stanowisk komputerowych z dostępem do bezpłatnego Internetu. W swojej siedzibie księżnica umożliwia także dostęp do cyfrowej wypożyczalni Academica. Biblioteka prowadzi swoją stronę internetową www.biblioteka.rozprza oraz profile na portalach społecznościowych Facebook i Instagram.

W trosce o poprawę usług informatycznych w 2021 r. biblioteka zrealizowała inwestycję „Zakup urządzeń peryferyjnych z funkcjami technologii VPN do tworzenia logicznych kanałów między zdalnymi lokalizacjami”. Zakup tych urządzeń umożliwi bezpieczne połączenie systemu bibliotecznego Filii w Lubieniu i Milejowie z głównym serwerem w Gminnej Bibliotece Publicznej w Rozprzy. Pozwoli to na utworzenie jednej bazy danych księgozbioru i bazy czytelników przy uruchomieniu wypożyczalni. Dzięki utworzeniu sieci VPN zostanie zbudowana logiczna sieć komputerowa, która będzie łączyć filie (Lubień i Milejów) z siecią w GBP w Rozprzy ukrywając sieci łączące odległe od siebie lokalizacje i tym samym uprości wymianę danych między nimi.

Ogród Literacki

Integralną część biblioteki stanowi „Ogród Literacki”, czyli przestrzeń zagospodarowana za budynkiem Gminnego Centrum Kultury



w Rozprzy. Dzięki współpracy z Fundacją PGE, w ramach Sieci Liderów Regionalnych PGE, którego głównym celem było zwiększenie walorów wizualnych zaplecza Gminnego Centrum Kultury poprzez stworzenie miejsca sprzyjającego integracji lokalnej społeczności, powstało miejsce służące aktywności kulturalnej mieszkańców. Uroczyste otwarcie „Ogrodu Literackiego”, odbyło się w 2017 r. Miejscem, które zasługuje na szczególne wyróżnienie jest Altana Twórczych Myśli, na którą wydzielona jest część ogrodu. To właśnie tu realizowane były plenerowe warsztaty i spotkania m.in. zajęcia arteterapii, malowania na jedwabiu czy zajęcia o tematyce ogrodniczej. Od 2017 roku w altanie odbywa się także Narodowe Czytanie.



Zdj. Koncert Joanny Aleksandrowicz w Ogrodzie Literackim w ramach letniej trasy „Od nocy do nocy”

Ogród Literacki to stale rozwijające się miejsce spotkań miłośników literatury i sztuki, które otwiera możliwości uatrakcyjnienia oferty działań Gminnej Biblioteki Publicznej.

Działalność filii bibliotecznych

W strukturze Gminnej Biblioteki Publicznej w Rozprzy wchodzi cztery filie, które realizują swoją działalność podstawową oraz zadania z zakresu upowszechniania szeroko rozumianej kultury. Filie są miejscem spotkań, rozwoju osobistego, wypoczynku i rozrywki. Młoda kadra pracownicza przygotowuje ofertę kulturalną, która wpisuje się w potrzeby lokalnego środowiska. W czasie pandemii filie szybko dopasowały się do nowych zasad funkcjonowania, organizując warsztaty i zajęcia w formie on-line.

Zakup nowości wydawniczych pozwala na kreowanie wizerunku filii jako instytucji nadążających za nowymi trendami w literaturze, a także jako miejsc odpowiadających różnym gustom czytelniczym.

Filie aktywnie współpracują z kołami gospodyń wiejskich, placówkami oświatowymi działającymi na terenie gminy oraz jednostkami OSP. Swoją działalnością dzielą się w mediach społecznościowych, zyskując coraz liczniejsze grono odbiorców.

Dane o filiach bibliotecznych- stan na 31.12.2021 r.

Filia	Powierzchnia użytkowa w m ²	Stan księgozbioru	Wypożyczanie zbiorów bibliotecznych na zewnątrz w 2021r.	Odwiedziny w bibliotece w 2021 r.
Lubień	30	10334	2162	1655
Mierzyn	62	7725	815	425
Milejów	50	10233	1405	719
Niehcice	140,69	11867	1863	2181

Działalność kulturalna w filiach bibliotecznych w 2021 r.- najważniejsze wydarzenia

Filia	
Lubień	<ul style="list-style-type: none"> - wielkanocne warsztaty plastyczne dla dzieci - konkurs plastyczny „Książka inna niż wszystkie” - warsztaty kreatywne z okazji Dnia Ojca - akcja „Lato w Bibliotece” - konkurs plastyczny o tematyce profilaktycznej - zajęcia rękodzielnicze dla dzieci i dorosłych „Ozdoby rękodzielnicze”
Mierzyn	<ul style="list-style-type: none"> - warsztaty wielkanocne dla najmłodszych - „Ilustracja do mojej ulubionej książki” – konkurs plastyczny - wakacyjne warsztaty mix media - konkurs „Święta z bajki”
Milejów	<ul style="list-style-type: none"> - warsztaty wielkanocne dla najmłodszych - „Ilustracja do mojej ulubionej książki” – konkurs plastyczny - letnie warsztaty mix media - koronka klockowa- zajęcia dla dorosłych - konkurs „Święta z bajki”
Niehcice	<ul style="list-style-type: none"> - konkurs plastyczny „Wielkanocna ozdoba”

<ul style="list-style-type: none"> - warsztaty okolicznościowe z okazji Dnia Matki - akcja „Wakacje z biblioteką” - Makrama – zajęcia dla dorosłych - konkurs plastyczny o tematyce profilaktycznej

Filie biblioteczne zmieniają także swoją infrastrukturę. W 2018 r. filia w Niechcicach zmieniła swoją siedzibę przenosząc się do nowo wyremontowanych pomieszczeń. W przyszłości planuje się remont nieużytkowanej jeszcze przestrzeni przeznaczonej na potrzeby biblioteki. Zostanie ona zaadoptowana na nowoczesną czytelnię połączoną z salą multimedialno-warsztatową. W 2020 r. gruntowny remont przeszło także jedno z pomieszczeń filii w Milejowie. Polepszające się warunki lokalowe przyciągają do bibliotek nowe pokolenia użytkowników, którzy korzystają z oferty bibliotek postrzegając je jako mocne lokalne ośrodki kultury.

XI. OPIEKA ZDROWOTNA

Podstawową opiekę medyczną mieszkańcom gminy Rozprza zapewniają dwie przychodnie działające w formie Niepublicznych Zakładów Opieki Zdrowotnej. Opieka zdrowotna w miejscowości Rozprza prowadzona jest przez Niepubliczny Zakład Opieki Zdrowotnej RO-MED. Przychodnia realizuje bezpłatne świadczenia zdrowotne na podstawie umowy z Narodowym Funduszem Zdrowia. Zapewnia pacjentom ciągły dostęp do świadczeń zdrowotnych w środowisku zamieszkania. W ramach swojej działalności prowadzi poradnię dziecięcą i ogólną. W przychodni prowadzony jest także punkt szczepień oraz gabinet zabiegowy, gabinet pielęgniarstwa środowiskowej i szkolnej. Organizowane są również płatne badania lekarzy specjalistów.

Przychodnia włącza się także w akcję profilaktyki zachorowań na grypę, zachęcając mieszkańców do szczepień profilaktycznych przeciwko grypie, zwłaszcza osób powyżej 65 roku życia. Dużą popularnością cieszą się również organizowane systematycznie bezpłatne badania mammograficzne dla kobiet, bezpłatne badania profilaktyczne w kierunku osteoporozy czy też bezpłatne badania słuchu i wzroku mieszkańców Rozprzy i okolicznych wsi.

Od 2020 roku Przychodnia RO-MED aktywnie włącza się w walkę z chorobą COVID-19 wywołaną wirusem SARS-CoV-2, nie zamykając się przed pacjentami, kierując ich na testy, udzielając porad lekarskich. Wraz z rozpoczęciem w kraju akcji szczepień Przychodnia uruchomiła punkt

szczepień, a także mobilny punkt szczepień, udzielając usługi szczepienia najbardziej potrzebującym, chorym, leżącym, nie opuszczającym własnych domów.

W Rozprzy funkcjonuje również Centrum Medyczno-Usługowe, które świadczy usługi specjalistów oraz usługi laboratoryjne i porady specjalistyczne. W Centrum działa również rehabilitacja.

Ponadto w Rozprzy zlokalizowane są dwie apteki, zapewniające stały dostęp do leków oraz niepubliczne poradnie stomatologiczne i protetyczne. Powyższe potwierdza, iż miejscowość Rozprza zapewnia podstawową ochronę zdrowia dla wszystkich mieszkańców miejscowości i gminy. Na podkreślenie zasługuje fakt, że z tej przychodni korzystają również mieszkańcy okolicznych gmin.

XII. KULTURA FIZYCZNA I SPORT

Liczna infrastruktura sportowa zlokalizowana na terenie całej gminy Rozprza pozwala mieszkańcom rozwijać zainteresowania i dyscypliny sportowe, takie jak piłka siatkowa, nożna, fitness, tenis stołowy, lekkoatletyka, biegi, nordic walking. Na terenie gminy Rozprza utworzonych jest 13 placów zabaw dla dzieci i 3 siłownie plenerowe, ogródki rekreacyjne i altany. Obiekty te zlokalizowane są na placach, w parkach, przy szkołach lub obiektach OSP i cieszą się dużą popularnością wśród wszystkich mieszkańców naszej gminy. Zainteresowaniem cieszą się też boiska piłkarskie i wielofunkcyjne. Kluby sportowe: „GKS Czarni Rozprza”, „LKS Mierzyn”, „Start Niechcice”, „UKS Gmina Rozprza” popularyzują piłkę nożną, natomiast „Kasztelan Rozprza” piłkę siatkową. W samej Rozprzy można doskonalić swoje umiejętności w różnych dyscyplinach sportowych. Stadion sportowy w Rozprzy przy ulicy Sportowej posiada nawierzchnię trawiastą boiska, boisko boczne trawiaste, bieżnię czterotorową i boisko do piłki plażowej. Na boisku piłkę nożną regularnie trenują zawodnicy „GKS Czarni Rozprza” oraz „UKS Gmina Rozprza”, w różnych grupach wiekowych, osiągając coraz lepsze wyniki. Halę sportową z boiskiem do piłki siatkowej wykorzystuje między innymi „Kasztelan Rozprza”, który startuje w III lidze Piłki Siatkowej.



Zdjęcie: kompleks boisk, sala gimnastyczna i hala sportowa przy szkole w Rozprzy

Dzieci i młodzież, a także dorośli i sportowcy z lokalnych klubów chętnie korzystają z kompleksu boisk sportowych oraz sali gimnastycznej i hali sportowej przy Szkole Podstawowej w Rozprzy. Zatem nawet w sezonie zimowym zawodnicy mają możliwość rozwijania swoich pasji i umiejętności piłkarskich. Najmłodszy i seniorzy podtrzymują swoją aktywność ruchową na licznych placach zabaw i siłowniach plenerowych. Prędnie rozwijająca się infrastruktura sportowa w Rozprzy pozwala wszystkim chętnym, nie tylko dzieciom i młodzieży rozwijać swoje umiejętności i zainteresowania oraz daje możliwość sprawdzenia się w grach zespołowych.

XIII. Organizacje pozarządowe

Poziom aktywności społecznej mieszkańców jest jednym z elementów składowych kapitału społecznego gminy. Aktywność społeczna najczęściej przejawia się udziałem mieszkańców w życiu społeczno-kulturalnym, a także działalnością w organizacjach społecznych czy grupach nieformalnych. Ilość funkcjonujących na terenie gminy organizacji społecznych oraz ich aktywność jest jednym z wyznaczników poziomu aktywności społecznej mieszkańców.

W naszej gminie działają liczne organizacje pozarządowe w szczególności: Koła Gospodyń Wiejskich, Ochotnicze Straże Pożarne, Kluby Sportowe.

Według Krajowego Rejestru Sadowego w 2021 r. na terenie gminy Rozprza zarejestrowanych było 31 organizacji pozarządowych, w tym 8 które siedziby mają w Rozprzy:

1. OCHOTNICZA STRAŻ POŻARNA W ROZPRZY
2. ZWIĄZEK NAUCZYCIELSTWA POLSKIEGO W ZBIORCZEJ SZKOLE GMINNEJ W ROZPRZY
3. STOWARZYSZENIE GOSPODYŃ GMINY ROZPRZA
4. STOWARZYSZENIE NA RZECZ ROZWOJU REGIONU PIOTRKOWSKIEGO - EUROAKTYWNI
5. STOWARZYSZENIE ROZPRZANIE.PL
6. STOWARZYSZENIE KULTURALNO SPOŁECZNE ORKIESTRA SWINGOWA Z MIEJSCOWOŚCI ROZPRZA "KASZTELANIA SWING BAND"
7. LUDOWY UCZNIOWSKI MIĘDZYSZKOLNY KLUB SPORTOWY KASZTELAN ROZPRZA
8. "TRZEWICZEK.PL - ZBIÓRKI CHARYTATYWNE"

W 2021 roku liczba Kół Gospodyń Wiejskich wynosiła 25, w tym 16 zarejestrowanych w Krajowym Rejestrze Kół Gospodyń Wiejskich. KGW skupiają łącznie 623 członkinie.

Podstawowym zadaniem organizacji pozarządowych jest wspieranie Gminy w wykonywaniu przez nią zadań publicznych (tj. wspieranie działań Gminy w zakresie kultury, sztuki, ochrony dóbr kultury i dziedzictwa narodowego, upowszechniania kultury fizycznej i sportu, turystyki i krajoznawstwa). Wsparcie to polegała na podejmowaniu przez organizacje społeczne – z własnej inicjatywy lub po powierzeniu realizacji zadania publicznego przez gminę – działań na rzecz społeczności lokalnej.

XIV. WSPÓŁPRACA MIĘDZYNARODOWA I MIĘDZYGMINNA

Gmina Rozprza od 2015 roku współpracuje z Gminą Rajcza w woj. śląskim. Współpraca opiera się na różnych dziedzinach życia społeczno-kulturalnego, w szczególności: organizowaniu wspólnych imprez, spotkań, w których uczestniczą mieszkańcy obu gmin, wymianę grup młodzieży oraz działanie na rzecz promocji i upowszechniania idei integracji społecznej i społeczeństwa obywatelskiego. Harcerze z terenu gminy Rozprza organizują w gminie Rajcza obozy letnie i zimowe.

Gmina Rozprza jest członkiem organizacji i stowarzyszeń skupiających samorządy o lokalnym oraz ogólnopolskim zasięgu:

- 1) Stowarzyszenia Związku Gmin Wiejskich RP;
- 2) Miejskiego Obszaru Funkcjonalnego Piotrków Trybunalski-Bełchatów-Radomsko

3) Lokalna Grupa Działania BUD-UJ RAZEM

WSPÓŁPRACA MIĘDZYNARODOWA

Od roku 2016 Gmina Rozprza jest gminą partnerską miasta Glodeni z Mołdawii. Współpraca pomiędzy naszymi regionami opiera się przede wszystkim na rozwoju kontaktów gospodarczych pomiędzy przedsiębiorcami, władzami samorządowymi oraz ośrodkami edukacyjnymi, sportowymi i turystycznymi. Strony porozumienia zobowiązały się również do wymiany doświadczeń dotyczących rozwoju gospodarczego oraz samorządu lokalnego.

XV. BEZPIECZEŃSTWO I OCHRONA PRZECIWPÓŻAROWA

Ochronę bezpieczeństwa życia i mienia mieszkańców Rozprzy oraz utrzymywanie bezpieczeństwa i porządku publicznego zapewnia policja. W Rozprzy od czerwca 2020 r. funkcjonuje nowy Posterunek Policji w Rozprzy. W celu poprawy bezpieczeństwa mieszkańców Gmina Rozprza dofinansowała zakup nowego samochodu dla policji.

W 2019 r. w gminie Rozprza stwierdzono szacunkowo (w oparciu o dane powiatowe) 144 przestępstwa. Oznacza to, że na każdych 1000 mieszkańców odnotowano 11,70 przestępstw- mniej niż dla województwa łódzkiego (18,61) oraz dla Polski (20,75).

Wskaźnik wykrywalności sprawców przestępstw dla wszystkich przestępstw ogółem w gminie Rozprza wynosi 80,10% i jest znacznie większy od wskaźnika wykrywalności dla województwa łódzkiego (69%) oraz dla Polski (73%).

W przeliczeniu na 1 tys. mieszkańców gminy Rozprza najwięcej stwierdzono przestępstw o charakterze kryminalnym - 7,38 (wykrywalność 73%) oraz przeciwko mieniu - 3,60 (wykrywalność 45%). W dalszej kolejności odnotowano przestępstwa drogowe - 2,49 (98%), o charakterze gospodarczym - 1,26 (74%) oraz przeciwko życiu i zdrowiu - 0,25 (83%).¹ **Niższe niż na terenie województwa łódzkiego i kraju wskaźniki przestępczości oraz wyższe wskaźniki wykrywalności przestępstw oznaczają, że Rozprza jest miejscem bezpiecznym do życia.**

¹ www.polskawliczbach.pl



Zdjęcie: Posterunek Policji w Rozprze

Oprócz organów ścigania nad bezpieczeństwem mieszkańców Rozprze czuwa 15 jednostek Ochotniczej Straży Pożarnej. Bezpieczeństwo przeciwpożarowe na terenie gminy zapewniają 3 jednostki OSP należące do Krajowego Systemu Ratowniczo – Gaśniczego: OSP Rozprza, OSP Niechcice, OSP Lubień oraz 12 jednostek Ochotniczej Straży Pożarnej: OSP Białocin, OSP Cekanów, OSP Ignaców, OSP Janówka, OSP Longinówka, OSP Łazy Duże, OSP Mierzyn, , OSP Milejowiec, OSP Rajska Mała, OSP Stara Wieś, OSP Straszów, OSP Wroników. Jednostki OSP w swoich szeregach zrzeszają ponad 956 osób.

Druhowie OSP stale podnoszą swoje kwalifikacje w różnego rodzaju szkoleniach, m.in. z zakresu ratownictwa technicznego, wodnego, wysokościowego oraz kwalifikowanej pierwszej pomocy jak również we współpracy z Lotniczym Pogotowiem Ratunkowym .

Jednostki są wyposażone w sprzęt niezbędny do niesienia pomocy w wypadkach drogowych, pożarach oraz innych zdarzeniach. Zakup wyposażenia finansowany jest ze środków budżetu gminy, dotacji zewnętrznych oraz środków własnych. Samochody ratowniczo – gaśnicze posiada 14 jednostek OSP.

Przy OSP działają młodzieżowe drużyny pożarnicze, zrzeszające ok. 160 osób. MDP stanowią przyszłe zaplecze kadrowe każdej jednostki.

Jednostki OSP poza swoją podstawową działalnością, prowadzą również działania prewencyjne - organizując pokazy dla dzieci z przedszkola oraz szkół jak i mieszkańców gminy Rozprza. Członkowie MDP z terenu gminy biorą udział w konkursach m. in.: w Ogólnopolskim Turnieju Wiedzy Pożarniczej

pod hasłem „Młodzież Zapobiega Pożarom” odnosząc sukcesy na kolejnych szczeblach oraz zawodach sportowo - pożarniczych wg Regulaminu CTIF. MDP Dziewcząt z OSP Rozprza w 2020 i 2021 roku zdobyła tytuł Mistrza Województwa w zawodach na szczeblu wojewódzkim. W 2021 roku wymieniona MDP zajęła 4 miejsce w Ogólnopolskich Zawodach Młodzieżowych Drużyn Pożarniczych.

Najbardziej prężnie działa jednostka **OSP Rozprza**, która zrzesza 82 członków, w tym członków zwyczajnych, wspierających i członków honorowych. Jednostka dysponuje **3 samochodami gaśniczymi (w tym 2 średnie i 1 lekki) oraz samochodem wsparcia i łodzią ratowniczą**. OSP posiada na wyposażeniu nowoczesny sprzęt ratowniczo-gaśniczy, który ułatwia strażakom prowadzenie działań ratowniczych. W 2021 roku OSP Rozprza wyjeżdżała 111 razy do działań ratowniczo - gaśniczych. Druhowie z wymienionej jednostki stale się rozwijają. W roku 2020 utworzyli **Grupę poszukiwawczo - ratowniczą** oraz udzielają się chętnie na rzecz lokalnej społeczności organizując różne akcje m. in.: sprzątanie lasu, zbiórka krwi, koncerty charytatywne na rzecz dzieci zmagających się z chorobami i niepełnosprawnościami. W strażnicy OSP Rozprza druhowie utworzyli „salę tradycji”, w której prezentowane są zdobyte w zawodach trofea oraz obraz przedstawiający panoramę Rozprzy.

OSP Rozprza jest jedną z wyróżniających się jednostek w województwie łódzkim pod względem ilości członków, wyposażenia w sprzęt, wyszkolenia, osiągnięć sportowych MDP oraz inicjowanych działań kulturalnych i społecznych.



Zdjęcie: Samochody OSP w Rozprzy.



Zdj. MDP OSP Rozprza

XVI. OKREŚLENIE SZACUNKOWYCH KOSZTÓW JEDNORAZOWYCH I STAŁYCH WPROWADZENIA ZMIANY STATUSU MIEJSCOWOŚCI ROZPRZA

Zmiana statusu miejscowości Rozprza nie spowoduje wystąpienia kosztów stałych. Konieczne będzie wyłącznie poniesienie kosztów jednorazowych wprowadzenia zmian. Koszty jednorazowe dotyczyć będą zmiany nazw organów samorządowych na pieczęciach i na tablicach urzędowych. Szacunkowy koszt wprowadzenia zmian wyniesie około 10 000 zł.

XVII. INNE PODMIOTY I INSTYTUCJE O CHARAKTERZE PONADLOKALNYM ORAZ MIASTOTWÓRCZYM

Urząd Gminy w Rozprze świadczy usługi o charakterze ponadlokalnym i miastotwórczym z zakresu zadań Urzędu Stanu Cywilnego i wpisów do ewidencji działalności gospodarczej. Urząd Gminy w Rozprze świadczy usługi nie tylko dla mieszkańców gminy Rozprza, ale również dla osób przebywających na jej terenie, np. posiadających domy rekreacyjne.

Działalność o charakterze ponadlokalnym oraz miastotwórczym prowadzą również inne podmioty i instytucje znajdujące się w miejscowości Rozprza:

- 1) Muzeum Ziemi Rozprzańskiej,

- 2) Stacje Paliw ORLEN oraz MOYA,
- 3) Posterunek Policji w Rozprzy,
- 4) Zarząd Dróg Powiatowych Obwód Drogowy w Rozprzy,
- 5) Punkt Selektywnej Zbiórki Odpadów Komunalnych w Rozprzy,
- 6) Zakład Gospodarki Komunalnej Gminy w Rozprzy,
- 7) Oczyszczalnia Ścieków w Rozprzy,
- 8) Centrum Medyczno-Usługowe w Rozprzy,
- 9) Sanktuarium Najświętszej Maryi Panny Matki Życia w Rozprzy,
- 10) Ochotnicza Straż Pożarna w Rozprzy włączona do Krajowego Systemu Ratowniczo-Gaśniczego,
- 11) Gminne Centrum Kultury w Rozprzy, Gminna Biblioteka Publiczna w Rozprzy,
- 12) Bank Spółdzielczy Ziemi Piotrkowskiej Oddział w Rozprzy,
- 13) Niepubliczny Zakład Opieki Zdrowotnej „RO-MED”,
- 14) Orkiestra „Kasztelania Swing Band”,
- 15) Myjnia samochodowa bezdotykowa Tama w Rozprzy,
- 16) Auto-Myjnia Tix Express w Rozprzy,
- 17) Zakład Pogrzebowy Marcel Ryżewski, Zakład Pogrzebowy Barbara Duszyńska,
- 18) Cmentarz Parafialny w Rozprzy,
- 19) Przedszkole Niepubliczne Akademia Malucha w Rozprzy,
- 20) Przedszkole Niepubliczne BAJKOWO w Rozprzy,
- 21) Hurtownia Szkła i Luster w Rozprzy,
- 22) Zakład produkcji leków Elanda Pharma,
- 23) Tartak KODREWEX w Rozprzy,
- 24) Bankomat Mazowiecki Banki Regionalny,
- 25) Klub Sportowy GKS Czarni Rozprza oraz Klub Piłki Siatkowej Kasztelan Rozprza,
- 26) Sklep sieciowe: BIEDRONKA, DELIKATESY CENTRUM, ŻABKA oraz DINO,
- 27) Okręgowa Stacja Kontroli Pojazdów T&M sp. z o.o. w Rozprzy,
- 28) Grupa Jeź Hurtownia Budowlana, Styropian, Wełna mineralna, Mieszalnia Tynków i Farb
w Rozprzy,
- 29) Roll-Bud - hurtownia budowlana,
- 30) SZKOŁA JĘZYKOWA BONJOUR w Rozprzy,
- 31) Pizzeria RUKOLA w Rozprzy,
- 32) Restauracja Kasztelanka w Rozprzy,
- 33) Sala Bankietowa MAXIM w Rozprzy,
- 34) Usługi geodezyjne Famulski Z. PHU. Geodezja,

- 35) PZU Ubezpieczenia Rozprza - Agent Marta Czabańska,
- 36) Sklep Ogrodniczy „Ale Ogród Rost” w Rozprzy,
- 37) Placówka pocztowa Poczta Polska Rozprza,
- 38) Kwiaciarnia Duszyńska oraz Kwiaciarnia Kardas,
- 39) Cukiernia GOM Owczarek,
- 40) Księgarnia BALEO w Rozprzy,
- 41) Apteka Kalina i Apteka EFARM,
- 42) Zakłady fryzjerskie oraz Salon Urody Salon VISAGE.

PODSUMOWANIE

Rozprza nie jest obecnie miastem, jednak spełnia wszystkie cechy ośrodka miejskiego. Jest głównym węzłem komunikacyjnym, centrum handlowo-usługowym oraz wiodącym ośrodkiem kulturalnym, edukacyjnym, sportowym i turystycznym na terenie gminy.

Dzięki staraniom mieszkańców, władz samorządowych i środków finansowych pozyskiwanych z zewnątrz, utrzymuje charakter centrum społeczno-gospodarczego oraz pełni rolę „stolicy” gminy.

Współczesna Rozprza to wspólnota mieszkańców, ludzi szanujących swoje miejsce zamieszkania. Wśród mieszkańców kultywowana jest świadomość tradycji i historii.

Rada Gminy Rozprza wyraża nadzieję, że przedstawione uzasadnienie, uwzględniające przesłanki historyczne, kulturowe, społeczno-gospodarcze i aktualny stan infrastruktury technicznej, jak też rozwój urbanistyczny oraz gospodarczy, stanowić będzie ważny element w podjęciu pozytywnej decyzji.

Nadanie na nowo miejscowości Rozprza statusu miasta będzie wyrazem szacunku dla jej tradycji miejskiej - przerwanej represyjnym dekretem zaborcy po Powstaniu Styczniowym, będzie także wyrazem docenienia mieszkańców - ich bohaterskich i patriotycznych postaw wynikających z przywiązania do Ojczyzny, tej dużej i tej małej.

Mieszkańcy gminy Rozprza, którzy w konsultacjach poparli inicjatywę - żywią nadzieję, że w 2023 r., poprzez nadanie praw miejskich, uchylone zostaną skutki prawne represyjnego dekretu carskiego degradującego Rozprzę. Będzie to także docenienie pozytywnych zmian, jakie dokonały się dzięki zaangażowaniu lokalnej społeczności w zakresie rozbudowy miejscowości oraz niezwykle ważnym impulsem do dalszego rozwoju społeczno-gospodarczego.

Wobec wyżej przedstawionych faktów, wniosek jest konieczny i zasadny.

PRZEWODNICZĄCA
RADY GMINY
Agata Bartkowska

Załączniki:

1. Uchwała Nr XXIX/4/2022 Rady Gminy Rozprza z dnia 10 lutego 2022 r. w sprawie podjęcia procedury związanej z nadaniem miejscowości Rozprza statusu miasta.
2. Uchwała Nr XXIX/5/2022 Rady Gminy Rozprza z dnia 10 lutego 2022 r. w sprawie przeprowadzenia konsultacji społecznych z mieszkańcami gminy Rozprza w sprawie nadania miejscowości Rozprza statusu miasta.
3. Zarządzenie nr 14/2022 Wójta Gminy Rozprza z dnia 28 lutego 2022 r. w sprawie powołania zespołu do spraw przeprowadzenia konsultacji społecznych z mieszkańcami gminy Rozprza dotyczących nadania miejscowości Rozprza statusu miasta.
4. Obwieszczenie Wójta Gminy Rozprza z dnia 28 lutego 2022 r. o przeprowadzeniu konsultacji z mieszkańcami gminy Rozprza w sprawie nadania miejscowości Rozprza statusu miasta.
5. Uchwała Nr XXX/18/2022 Rady Gminy Rozprza z dnia 29 marca 2022 r. w sprawie stwierdzenia wyników konsultacji społecznych z mieszkańcami gminy Rozprza w sprawie nadania miejscowości Rozprza statusu miasta wraz z załącznikiem: Protokół podsumowujący konsultacje w sprawie nadania miejscowości Rozprza statusu miasta.
6. Wypisy i wyrisy z miejscowego planu zagospodarowania przestrzennego gminy uwzględniające infrastrukturę techniczną i społeczną, układ urbanistyczny i komunikacyjny oraz sposób zagospodarowania terenu.
7. Zaświadczenie Starosty Powiatu Piotrkowskiego potwierdzające powierzchnię gminy Rozprza z wyszczególnieniem obrębów ewidencyjnych oraz potwierdzające powierzchnię obrębu ewidencyjnego Rozprza.
8. Mapa topograficzna w skali 1:25 000 z zaznaczoną granicą gminy Rozprza oraz proponowaną granicą miasta Rozprza (plus płyta CD).
9. Mapa zasadnicza wraz z infrastrukturą techniczną obejmująca obręb Rozprza na płycie CD i mapa ewidencyjna.
10. Wykaz ulic miejscowości Rozprza.
11. Opinia Głównego Geodety Kraju potwierdzająca przebieg dotychczasowych granic gminy Rozprza z rejestrem granic i powierzchni jednostek zasadniczego podziału terytorialnego kraju.
12. Pismo PGE o liczbie odbiorców w gminie Rozprza.
13. Pismo PSG o długości sieci gazowej dystrybucyjnej na terenie gminy Rozprza.
14. Pismo KRUS o liczbie osób z miejscowości Rozprza podlegających ubezpieczeniu społecznemu rolników.
15. Pismo ARiMR o liczbie producentów rolnych korzystających z płatności bezpośrednich.
16. Zaświadczenie o liczbie mieszkańców.
17. Wybrane publikacje zawierające informacje o Rozprzy.